

AMENAGEMENT DE LA FORET DEPARTEMENTALE DE LA CREUSE

Département (s) : 23 - Creuse

2015 - 2034

Surface cadastrale 63,45 59 ha

Surface retenue pour la gestion 63,45 ha

Altitudes extrêmes : 600 m - 770 m

Révision d'aménagement

Schéma régional d'aménagement Plateaux du Limousin



PRÉFET DE LA RÉGION LIMOUSIN

Direction régionale de l'alimentation,
de l'agriculture et de la forêt

Arrêté portant révision d'aménagement forestier
de la forêt départementale du Département de la Creuse
DRAAF n° 1502

Département : Creuse
Commune de Département de la Creuse
Forêt départementale du Département de la Creuse
Contenance : 63 ha 45 a 59 ca
Surface retenue pour la gestion : 63ha 45a 59ca
Révision d' aménagement forestier
Période : 2015-2034

Le préfet de la région Limousin
préfet de la Haute-Vienne
Officier de la Légion d'Honneur
Chevalier de l'Ordre National du Mérite

Vu les articles L124-1, 1°, L212-1, L212-2, D212-1, D212-2, R212-3, D212-5, 2°, D214-15 et D214-16 du code forestier ;

Vu le schéma régional d'aménagement de la région Limousin – plateaux limousins arrêté le 7 décembre 2010 ;

Vu l'arrêté ministériel en date du 20 mars 2001 réglant l'aménagement de la forêt départementale de Département de la Creuse pour la période 2001-2015 ;

Vu l'arrêté préfectoral n° 2013-120-0004 du 30 avril 2013 donnant délégation de signature à Mme Anne-Marie BOULENGIER, directrice régionale de l'alimentation, de l'agriculture et de la forêt du Limousin ;

Vu la délibération du conseil général du Département de la Creuse en date du 15 décembre 2014, donnant son accord au projet d'aménagement forestier qui lui a été présenté ;

Vu l'avis du directeur départemental des territoires de la Creuse en date du 27 mai 2015 ;

Sur proposition du directeur de l'agence régionale Limousin de l'office national des forêts à Limoges ;

.../...

Arrête

Article 1 : La forêt départementale appartenant au Département de la Creuse, d'une contenance de 63ha 45a 59ca fait l'objet d'une gestion durable multifonctionnelle satisfaisant prioritairement la fonction de production ligneuse et la fonction écologique tout en assurant sa fonction sociale.

Article 2 : Cette forêt, dont la partie boisée repose sur 51,33 ha, est actuellement composée d' épicéa commun (69%), douglas (15%), mélèze (8%), pin sylvestre (3%), sapin de vancouver (3%), et de sapin pectiné (2%). Le reste, soit 12,12 ha, est constitué de vides non boisables.

51,43 ha seront traités en futaie régulière, 12,02 ha seront traités en hors sylviculture.

Elle aura pour essences objectifs principales à long terme sur 51,33 ha, le douglas (39%), le mélèze (27%), le épicéa commun (14%), le pin sylvestre (6%), le sapin pectiné (2%), le autres résineux en mélange (9%)et érable sycomore (3%).

Article 3 : Pendant une durée de 20 ans (2015-2034) :

La forêt sera divisée en 2 groupes de gestion :

- 40,97 ha seront régénérés ;
- 10,36 ha seront parcourus par des coupes d'amélioration ;

Afin d'améliorer la desserte du massif, 1 place de dépôt sera créée.

L'office national des forêts informera régulièrement le propriétaire de l'état de l'équilibre sylvocynégétique dans la forêt, et ce dernier mettra en oeuvre toutes les mesures nécessaires à son maintien ou à son rétablissement, en s'assurant en particulier que le niveau des demandes de plans de chasse concernant la forêt est adapté à l'évolution des populations de grand gibier et des dégâts constatés sur les peuplements ;

Les mesures définies par les consignes nationales de gestion visant à la préservation de la biodiversité courante (notamment la conservation d'arbres isolés à cavités, morts, ou sénescents) ainsi qu'à la préservation des sols et des eaux de surface, seront systématiquement mises en oeuvre.

Article 4 : L'arrêté ministériel en date du 20 mars 2001, réglementant l'aménagement de la forêt départementale du Département de la Creuse pour la période 2001-2015, est abrogé.

Article 5 : La directrice régionale de l'alimentation, de l'agriculture, et de la forêt, et le directeur territorial de l'office national des forêts sont chargés, chacun en ce qui le concerne, de l'exécution du présent arrêté, qui sera publié au recueil des actes administratifs de la région Limousin.

Limoges le ,

15 JUIN 2015

Pour le préfet et par délégation,

La directrice régionale de l'alimentation, de l'agriculture et de la forêt,



Anne-Marie BOULENGIER



Forêt Départementale de la CREUSE

Aménagement forestier pour la période 2015-2034

Synthèse

1 – Situation, historique, données climatiques et édaphiques (sols) :

La forêt départementale de la Creuse est située les communes de Royère-De-Vassivière (canton du Feix et des Bordes, surface de 49,12 ha) et Vidaillat (surface de 14,33 ha). Elle est entièrement d'origine artificielle, et les peuplements ont été installés en 1938-1941 pour ceux situés à Royère, et 1946 pour ceux de Vidaillat.

La forêt se situe à l'étage de végétation collinéen supérieur, proche de la base de l'étage montagnard, qui se caractérise par les données suivantes :

-secteur de Royère : l'altitude varie de 670m à 770m sur le canton des Bordes, et de 735m à 770m sur le canton du Feix. Le climat est de type océanique altéré par l'altitude et les températures basses ce qui lui confère une tendance montagnarde. La pluviométrie s'élève à 1487mm/an dont 290mm de Juin à Août, et la température moyenne annuelle s'établit à 9,3°C, avec 99 jours de gel par an. Les sols rencontrés sont de type brun acide plus ou moins lessivés et altérés par la pluviométrie et les températures basses, avec une profondeur variable, et souvent une très forte charge en pierre sur la moitié supérieure du versant. Le canton du Feix comporte une tourbière dont les bordures sont régulièrement touchées par le gel (lié à la position topographique et à l'humidité), notamment lors des périodes d'inversions de températures bien connues sur le plateau de Millevaches.

-secteur de Vidaillat : l'altitude varie de 610m à 690m, avec un climat de même tendance que celui de Royère. La pluviométrie s'élève à 1300mm/an dont 263mm de Juin à Août ; la température moyenne annuelle s'établit à 9,5°C, avec 94 jours de gel par an. Les sols sont de type ocre podzolique sur le sommet à brun acide lessivé dans la pente, avec une profondeur réduite (moins de 30cm) sur la moitié supérieure, et sensiblement meilleure dans le bas de versant (jusqu'à 50cm). La charge en pierre est forte et les affleurements rocheux nombreux. La topographie est marquée par une forte pente.

Le point fort de ces conditions réside en une pluviométrie élevée sans déficit estival, ainsi que de fréquents brouillards. Le point faible tient à la nature des sols : fertilité réduite en raison du lessivage, profondeur moyenne, et charge en pierre importante.

Compte-tenu de ce contexte climatique et édaphique relativement difficile (températures basses et sols moyennement fertiles), les essences forestières adaptées sont plutôt limitées : sur le secteur de Royère, peuvent être préconisés le mélèze hybride, le mélèze d'Europe, l'épicéa commun, le douglas, le pin sylvestre et le sapin pectiné, ce dernier étant cependant à éviter en raison de la forte pression qu'il subit de la part des cervidés en expansion dans ce secteur. Le hêtre peut aussi constituer une essence objectif à la condition qu'il soit déjà en place ou installé sous abri, son installation en plein restant extrêmement coûteuse. Sur le secteur de Vidaillat, les essences adaptées sont les mêmes que celles citées ci-dessus, avec en complément à titre secondaire et plus paysager l'érable sycomore et le chêne rouge d'Amérique.

2 – Etat des lieux en Janvier 2014 :

L'étude de ce renouvellement d'aménagement a débuté par la cartographie, la description et l'inventaire dendrométrique des peuplements forestiers. Les contraintes d'ordre réglementaire ont aussi été listées afin d'être intégrées et prises en compte. Les informations qui suivent présentent l'état des lieux ainsi que les problématiques.

La forêt a été touchée par la tempête de 1999 sur le secteur de Royère sur une surface de 10,98 ha, reconstituée avec l'aide de l'Etat en 3,75 ha de mélèze hybride (très belle venue et bonne conformation), 4,17 ha de douglas (très bonne vigueur et bonne conformation), et 3,06 ha de sapin pectiné détruit à 90% par les cervidés.

L'état sanitaire des peuplements âgés est contrasté : le sapin grandis dépérit et nécessitera une récolte dès 2014. L'épicéa commun sur le canton du Feix est régulièrement touché par des attaques de scolytes, provoquant des trouées d'arbres secs, et par le fomès. Sur le secteur de Vidaillat, le fomès est aussi présent. La très belle qualité des épicéas de même que la richesse des peuplements en terme de volume à l'hectare sont à souligner : les bois sont élancés, avec de fines branches et des accroissements fins. Ces problèmes sanitaires qui se sont accrus depuis les événements climatiques de 1999 (tempête) et 2003 (canicule) par conjonction de facteurs conduisant à l'affaiblissement arbres et engendrant des attaques d'insectes constituent la problématique majeure : la durée de survie des sapin grandis est nulle, et celle de l'épicéa commun réduite à 5/6 ans sur le canton du Feix, et 8/10 ans sur Vidaillat et Les Bordes. Cette situation orientera les grandes décisions proposées.

-les contraintes réglementaires :

La forêt est incluse dans la ZPS du Plateau de Millevaches. Un contact a été pris avec l'animateur du site natura 2000 et il s'avère qu'aucune espèce ne nidifie dans la forêt. La contrainte est donc écartée, sauf s'il était constaté ultérieurement la présence d'un nid auquel cas les mesures de préservation prévues au DOCOB seraient alors mises en œuvre.

La forêt comporte la tourbière des Allanchattes totalisant 11,98 ha, incluse dans la zone Natura 2000 Vallée du Taurion et affluents. Conformément au DOCOB, et en partenariat avec le CEN, elle a fait l'objet d'une restauration, a bénéficié de pose de clôture puis de pâturage par les bovins de l'exploitation voisine. Cependant, l'exploitant agricole va prochainement cesser son activité ce qui implique de trouver un autre exploitant susceptible de faire pâturer la tourbière. Il faut néanmoins noter que toute la surface ne peut être pâturée, en raison d'une trop grande hydromorphie. Il serait intéressant de procéder à un inventaire et une cartographie des espèces présentes, afin de mesurer l'effet de la restauration sur les espèces emblématiques.

A l'extrémité ouest du canton de Vidaillat se trouve un périmètre immédiat de captage. Renseignements pris en mairie de Vidaillat, aucun arrêté de protection n'a été pris jusqu'alors. La démarche reste à venir. Dans l'attente, la gestion forestière veillera à le préserver.

-l'accès et la desserte :

La forêt est bien desservie dans son ensemble, mais il faut cependant noter :

- la nécessité d'agrandir la place de dépôt sur le canton de Vidaillat afin de recevoir d'importants volumes de bois à récolter ;
- le fait que sur le Canton des Bordes, la place de dépôt la plus proche de la partie ouest de la forêt est privée et l'accès délicat pour les grumiers car en terrain naturel ;
- l'accès à la parcelle 3 nécessite d'être renforcé sur environ 50m juste à l'entrée de la parcelle pour les engins d'exploitation forestière.

-l'état des limites périmétrales :

Dans le cadre des études préalables à la révision d'aménagement, un état détaillé des limites périmétrales a été établi. Il fait ressortir que :

- 2975 ml de limites sont matérialisées (bornes, clôtures, chemins et routes) ;
- 3220 ml de limites sont connues mais restent à matérialiser par la pose de guidons (petites plaques métalliques) ;

-165 ml de limites sont à déterminer et à matérialiser.

3 – Perspectives de gestion pour la période 2015-2034 :

-pour le foncier :

La matérialisation des limites qui le nécessitent sera programmée afin d'éviter les interventions sur les parcelles riveraines. Les opérations pourront s'étaler dans le temps et être mises en œuvre avant les interventions en coupe ou en travaux.

-pour les peuplements forestiers :

Les contraintes fortes qui pèsent sur les peuplements forestiers à maturité et qui orienteront les choix de gestion sont les suivantes :

-37,5 ha de peuplements sont à maturité, soit près de 60% de la forêt ;

-la durée de survie du sapin grandis est nulle (50% d'arbres secs) ; celle de l'épicéa commun est réduite à 6 ans sur le canton du Feix, et à 8/10 ans sur ceux des Bordes et de Vidaillat ;

-la régénération naturelle de l'épicéa commun en peuplement pur est impossible sur les sols décrits ci-dessus : pH très bas et présence d'un épais tapis de canche flexueuse qui va avec.

-l'élancement des peuplements (rapport hauteur sur diamètre) montre l'instabilité de ceux-ci face au vent, et limite les possibilités d'interventions sylvicoles ; des bris de cimes et châblis diffus témoignent du risque de casse ou de renversement.

En conclusion, la récolte de ces peuplements ne pourra se faire que par coupes rases. A ce stade, il convient de préciser que les peuplements concernés sont noyés dans de vastes massifs forestiers résineux à l'intérieur desquels il n'est pas possible de les distinguer. L'éloignement des peuplements de zones habitées réduit aussi l'impact paysager des coupes dictées par l'état des peuplements. Seule la parcelle 4 sur le canton des Bordes présente une régénération naturelle mélangée d'épicéa, mélèze et douglas grâce à un peuplement originel lui-même mélangé, régénération qui sera conservée et complétée.

Attendu que l'impact du changement climatique n'est pas clairement connu sur les peuplements, les préconisations suivantes seront à prendre en compte pour le choix des essences à installer :

-utiliser des essences dont les exigences au niveau climat correspondent pleinement aux conditions climatiques et édaphiques (sols) reconnues sur la forêt ;

-utiliser le maximum possible d'essences adaptées afin de réduire le risque de dépérissement massif ;

-réaliser des boisements mélangés entre essences ayant des rythmes de croissance voisins : mélèze/douglas ; épicéa commun/pin sylvestre. Ceci a pour objectif de favoriser à terme la régénération naturelle des peuplements. Les orientations de gestion par parcelle sont les suivantes :

-parcelle 1 : récolte du peuplement d'épicéa commun et reboisement en mélèze mélangé de douglas ; ce boisement complètera celui existant et installé après tempête. Ce dernier ne nécessite pas de travaux, et bénéficiera de passages en éclaircie durant les 20 ans à venir. La petite zone initialement plantée en sapin pectiné et détruite par le gibier sera reboisée en même temps.

-parcelle 2 : récolte du peuplement d'épicéa commun et :

-reboisement en épicéa commun mélangé de pin sylvestre (y compris la zone ayant subi les dégâts de gibier) de la moitié est de la parcelle ;

-reboisement en douglas mélangé de mélèze, de la moitié ouest de la parcelle ;

-programmation des coupes d'éclaircie dans le peuplement de sapin pectiné.

-parcelle 3 : récolte du peuplement d'épicéa commun et reboisement en pin sylvestre mélangé d'épicéa commun, sachant que le boisement pourra être plus clair en bordure de la tourbière et en pin seul.

-parcelle 4 : régénération naturelle du peuplement mélangé d'épicéa commun, mélèze et pin sylvestre en 2 passages en coupe et complément de régénération en douglas (sol superficiel) ;

-derniers travaux d'entretien dans les plantations d'après tempête en 2015 ; programmation des coupes d'éclaircie ensuite ;

-programmation des coupes d'éclaircie dans les jeunes futaies de 1990.

-parcelle 5 :

-récolte dès 2014 des peuplements de sapin grandis dépérissants et de pin sylvestre ;

-dernier passage en éclaircie très prudente dans le peuplement d'épicéa commun en 2015 ; ensuite, récolte en deux temps : partie située au dessus de la piste transversale en 2020 puis reboisement en douglas mélangé de mélèze ; partie située en dessous de la piste transversale en 2022 et reboisement mélèze mélangé de douglas ;

-renouvellement des alignements de douglas par des alignements mélangés d'érable sycomore et chêne rouge d'Amérique.

-mise en œuvre des mesures de protection du captage couramment énoncées dans les arrêtés préfectoraux de protection dans l'attente de la parution de celui-ci pour le captage en question.

Il est précisé ici que des aménagements ponctuels spécifiques tels que des bordures ou bouquets de feuillus le long des voies d'accès ou à l'entrée de la forêt (parcelles 1, 2 et 5) restent possibles à des fins paysagères, mais ne sont pas détaillés à ce stade. Ils le seront le cas échéant dans les programmes de travaux annuels.

-au niveau environnemental :

Afin d'assurer la conformité de la gestion de la tourbière au DOCOB, le pâturage de celle-ci devra être poursuivi, soit avec le successeur de l'agriculteur cessant son activité, soit avec un autre exploitant agricole. Si toutefois le pâturage n'était plus pratiqué, il sera nécessaire de prévoir une opération de coupe des ligneux qui se développeront afin que la tourbière ne se referme pas par boisement spontané.

Pour évaluer l'effet de la restauration et du pâturage mené, un inventaire et une cartographie des espèces présentes pourront être réalisés, en partenariat avec le CEN et le propriétaire.

Concernant la ZPS, si la présence d'espèces concernées par celle-ci venait à être avérée dans les 20 ans à venir, les mesures de protections prévues au DOCOB seraient alors mises en œuvre. En l'absence d'espèces nidifiant dans ou aux alentours de la forêt (selon l'animateur de la ZPS), aucune mesure spécifique n'est prévue.

-pour la desserte et l'équipement :

-canton de Vidaillat : élargissement de la place dépôt : surface portée à 600m²

-canton du Feix : renforcement de l'accès à la parcelle 3 par apport de matériaux.

1. ETAT DES LIEUX - BILAN

1.1 Présentation générale de l'aménagement

| Situation administrative | |
|-------------------------------|--|
| Nom de l'aménagement | AMENAGEMENT DE LA FORET DEPARTEMENTALE DE LA CREUSE |
| N° Modification d'aménagement | |

| | | |
|--|-----------------------------|--|
| Numéro du ou des départements de situation | 23 - Creuse | |
| Communes de situation | Royère et Vidaillat | |
| Région nationale IFN de référence | 638- Plateau de Millevaches | |
| Schéma régional d'aménagement de référence | Plateaux du Limousin | |

| | |
|--|------------------------|
| Type d'aménagement forestier | Révision d'aménagement |
| Arrêté du | |
| Décision du (modification d'aménagement) | |

| Période d'application | Année début | Année échéance |
|-----------------------|-------------|----------------|
| | 2015 | 2034 |

| Détail des forêts aménagées | | | <i>dernier aménagement</i> | | |
|-----------------------------------|----------------------------|--------------------|----------------------------|-----------------------|-------------------------|
| Dénomination | Identifiant national forêt | Surface cadastrale | <i>date arrêté</i> | <i>année de début</i> | <i>année d'échéance</i> |
| Forêt départementale de la Creuse | F00796P | 63,45 59 ha | 20/03/2001 | 2001 | 2015 |

| Surfaces de l'aménagement | |
|---------------------------------------|-------------|
| Surface cadastrale | 63,45 59 ha |
| Surface retenue pour la gestion | 63,45 ha |
| Surface boisée en début d'aménagement | 51,33 ha |
| Surface en sylviculture de production | 51,33 ha |

La surface en sylviculture de production correspond à la surface susceptible d'actions forestières régulières, à l'inverse de la surface hors sylviculture qui se compose de la tourbière, et des emprise de captage et de place de dépôt, par nature non susceptibles d'actions de production forestière. **Voir carte de situation en annexe 1 et liste des parcelles relevant du régime forestier en annexe 2.**

1.2 La forêt dans son territoire

| Répartition des fonctions principales par niveau d'enjeu (en ha) | | | | | |
|--|---------------------|------------------------------------|------------------------|---------------|-------|
| Fonction principale | enjeu sans objet | enjeu faible ou ordinaire ou local | enjeu moyen ou reconnu | enjeu fort | Total |
| production ligneuse | sans objet 12 ha | faible | moyen | fort 51 ha | 63 ha |
| biodiversité | | ordinaire 14 ha | reconnu 37 ha | fort 12 ha | 63 ha |
| paysage, accueil, eau potable | | local 63 ha | reconnu | fort | 63 ha |
| protection contre les risques naturels | sans objet 63 ha | faible | moyen | fort | 63 ha |

L'enjeu de production est fort sur les zones forestières et sans objet sur la tourbière classée hors sylviculture. L'enjeu biodiversité est reconnu sur les cantons des Bordes et du Feix en raison de leur appartenance à la ZPS Plateau de Millevaches. Pour autant, aucune espèce nidifiant en forêt ne nous a été signalée par l'animateur de la ZPS. La présence d'une ZSC constituée par la tourbière des Allanchattes fait que l'enjeu biodiversité est fort sur 12ha. L'enjeu paysage et accueil est faible en raison de l'éloignement des zones habitées, et de l'absence de protection réglementaire.

| Cadre réglementaire | surface concernée | références ou nom |
|--|-------------------|--|
| Forêt de protection (foncière) | | |
| Cœur de parc national | | |
| Réserves naturelles nationales ou régionales | | |
| Réserve biologique intégrale (RBI) | | |
| Réserve biologique dirigée (RBD) | | |
| Arrêté de protection de biotope | | |
| Site inscrit | | |
| Site classé | | |
| Monuments historiques inscrits | | |
| Monuments historiques classés | | |
| Périmètres rapprochés et immédiats de captages | | parcelle 5 : pas d'arrêté de protection |
| Autres (libellé à formuler dans cette case) | | |
| Autres (libellé à formuler dans cette case) | | |

En l'absence d'arrêté de protection de captage et de définition des périmètres, et bien que la forêt se situe à l'aval du captage, les mesures couramment édictées dans les arrêtés de protection seront mises en œuvre dans l'attente de la parution de l'arrêté propre au captage de la parcelle 5.

| Éléments du territoire orientant les décisions | surface concernée | références ou nom |
|---|-------------------|---|
| Aire d'adhésion de parc national | | |
| Parc naturel régional | 49 ha | PNR Millevaches |
| Charte Forestière de Territoire | 49 ha | charte forestière du Plateau de Millevaches |
| Natura 2000 habitats (ZSC) | 12 ha | Vallée du Thaurion et affluents |
| Natura 2000 oiseaux (ZPS) | 49 ha | 7412003 : ZPS du Plateau de Millevaches |
| ZNIEFF de type I | 12 ha | N°740120033 : Tourbière des Allanchattes |
| ZNIEFF de type II | 15 ha | N°740002787 : Vallée du Thaurion |
| Plan de prévention des risques naturels prévisibles | | |
| Plan de prévention risques incendie | | |
| Zone de rétention eau | | |
| Réserve nationale de chasse | | |
| Pastoralisme | | |
| Autres (libellé à formuler dans cette case) | | |
| Autres (libellé à formuler dans cette case) | | |

| Menaces fortes imposant des adaptations de gestion | surface concernée |
|---|-------------------|
| Problèmes sanitaires graves | 16 ha |
| Déséquilibre grande faune / flore | 3 ha |
| Incendies | |
| Problèmes fonciers limitant les possibilités de gestion | |
| Présence d'essences peu adaptées au changement climatique | 2 ha |

En parcelles 1 et 2 sur 16ha, l'épicéa commun est régulièrement attaqué par les scolytes, et de nombreuses trouées dues à l'exploitation des bois morts se sont formées. En parcelle 5 sur 2ha, le sapin grandis est dépérissant et nécessite une récolte rapide. Enfin, 3ha de plantations de sapin pectiné issues de reconstitutions après tempête en parcelles 1 et 2 se trouvent en situation d'échec en raison des dégâts de cervidés (chevreuil et cerf).

| Éléments imposant des mesures particulières | surface concernée |
|--|-------------------|
| Difficultés de desserte limitant la mobilisation des bois | 5 ha |
| Sensibilité des sols (tassement: sites toujours très sensibles) | |
| Protection des eaux de surface (ripisylves, étangs, cours d'eau) | |
| Protection du patrimoine culturel et mémoriel | |
| Peuplements classés matériel forestier de reproduction | |
| Pratique de l'affouage | |
| Dispositifs de recherche | |
| Importance sociale ou économique de la chasse | |

L'accès à la partie nord-ouest de la parcelle 4 traverse des fonds privés, bien que cela n'ait pas posé de problèmes jusqu'alors.

| Autres éléments impactant fortement la gestion de la forêt | surface concernée |
|--|-------------------|
| | |
| | |

Il n'existe pas d'élément recensé : aéroport, relais hertzien, mitraille, droits d'usage, dégâts de tempête...

1.3 Conditions naturelles et peuplements forestiers

| Altitudes extrêmes | minimum | maximum |
|--------------------|---------|---------|
| | 600 m | 770 m |

| Unités stationnelles | | | |
|----------------------|---|----------|-------------------|
| Code | Libellé | surface | % surface décrite |
| Type 1.2 | Station développée sur roche magmatique (granite), en sommet ou versant, avec sol de 30 à 50cm de profondeur | 9,96 ha | 16% |
| Type 1.3 | Station développée sur roche magmatique (granite), en sommet ou versant, avec sol de plus de 50cm de profondeur | 14,33 ha | 23% |
| Type 1.6 | Station développée sur roche magmatique (granite), en replat ou vallon, avec sol de plus de 50cm de profondeur | 27,18 ha | 43% |
| Type 4 | Zone hydromorphe : tourbière | 11,98 ha | 19% |
| TOTAL | | 63,45 ha | |

Les types de station 1.3 et 1.6 présentent une très bonne fertilité, en raison d'une importante profondeur de sol. La fertilité reste bonne pour le type 1.2, avec une moindre profondeur de sol. Le type 4 est sans objet pour la production forestière. Les précipitations sont d'un bon niveau (1487 mm/an à Royère et 1300 mm/an à Vidallat) sans déficit estival. Les températures moyennes sont basses (9,5 à 9,8°C) avec de fréquentes gelées (95 à 99 jours par an), celles-ci étant plus fréquentes sur le canton du Feix en raison de sa position topographique (bas fond humide). **Voir carte des stations forestières en annexe 3.**

| Essences présentes dans la forêt | % de la surface boisée |
|----------------------------------|------------------------|
| Libellé | |
| Douglas | 15% |
| Epicéa commun | 69% |
| Mélèze de dunkeld (hybride) | 8% |
| Pin sylvestre | 3% |
| Sapin de vancouver (grandis) | 3% |
| Sapin pectiné | 2% |
| TOTAL | 100% |

Le douglas, l'épicéa commun et le mélèze hybride montrent une bonne croissance. Le sapin grandis dépérit et ne constituera plus une essence objectif. Le pin sylvestre présente une croissance médiocre, qui peut être liée à la provenance ; seuls les pins restants en parcelle 4 sont d'une qualité assez rare. Enfin le sapin pectiné bien que très adapté aux conditions climatiques subit de lourds dégâts de cervidés.

| Répartition des types de peuplement | | | |
|-------------------------------------|---|----------|-------------------|
| Code | Libellé | surface | % surface décrite |
| FDOU | Futaie et plantation de douglas | 7,38 ha | 12% |
| FEPC | Futaie d'épicéa commun | 27,45 ha | 43% |
| FEPC*M | Futaie d'épicéa commun mélangée d'autres résineux | 5,46 ha | 9% |
| FMEH | Plantation de mélèze hybride | 3,75 ha | 6% |
| FS.V | Futaie de sapin grandis | 1,37 ha | 2% |
| FS.P | Futaie de sapin pectiné | 1,20 ha | 2% |
| FP.S*M | Futaie de pin sylvestre mélangée de sapin grandis | 1,30 ha | 2% |
| VIDB | Vides boisables (cause dégâts de cervidés) | 3,06 ha | 5% |
| VV.T | Châblis non exploités | 0,36 ha | 1% |
| VTRB | Tourbière | 11,98 ha | 19% |
| VCAP | Périmètre immédiat de captage | 0,04 ha | 0% |
| VIFA | Emprise de place de dépôt | 0,10 ha | 0% |
| TOTAL | | 63,45 ha | |

Voir carte des peuplements forestiers en annexe 4.

2. PROPOSITIONS DE GESTION

2.1 Définition des objectifs de gestion

La note de présentation explicite les principaux objectifs de gestion retenus pour cet aménagement.

2.2 Traitements, essences objectifs, critères d'exploitabilité

| Traitements sylvicoles | surface préconisée | aménagement passé |
|--|--------------------|-------------------|
| Futaie régulière dont conversion en futaie régulière | 51,33 ha | 52,42 ha |
| Futaie par parquets dont conversion en futaie par parquets | | |
| Futaie irrégulière dont conversion en futaie irrégulière | | |
| Futaie jardinée dont conversion en futaie jardinée | | |
| Traitement mixte (méthode combinée, parquets et bouquets) | | |
| Taillis (T) | | |
| Taillis-sous-futaie (TSF) | | |
| Attente sans traitement défini | | |
| Hors sylviculture de production | 12,12 ha | 11,03 ha |
| TOTAL | 63,45 ha | |

La surface hors sylviculture de production comprend la tourbière de Allanchattes et les emprises du captage et de la place de dépôt en parcelle 5 (canton de Vidallat).

| Essences objectif et critères d'exploitabilité | | | | | |
|--|-------------------------------|-------------------------------------|-------|-------------------------------|-----------------|
| Essences objectif | précisions | surface en sylviculture de product. | % | âge retenu (suivi surfacique) | diamètre retenu |
| | Divers résineux en mélange | 4,55 ha | 8,9% | 70 | 50 |
| Douglas | en mélange avec mélèze | 20,04 ha | 39,0% | 65 | 60 |
| Epicéa commun | en mélange avec pin sylvestre | 7,16 ha | 13,9% | 70 | 50 |
| Erable sycomore | en mélange avec chêne rouge | 1,74 ha | 3,4% | 60 | 45 |
| Mélèze d'europe | en mélange avec douglas | 13,49 ha | 26,3% | 60 | 50 |
| Sapin pectiné | | 1,20 ha | 2,3% | 80 | 60 |
| Pin sylvestre | en mélange avec épicéa commun | 3,15 ha | 6,1% | 90 | 55 |
| TOTAL | | 51,33 ha | | | |

Les futurs peuplements à installer dans le cadre des régénérations seront composés d'une essence objectif principale, mélangée d'une autre essence dans des proportions de 10 à 40%, cette proportion étant à définir pour chaque chantier. L'objectif est de favoriser à terme la régénération naturelle, souvent plus dynamique en peuplements mélangés. **Voir carte des essences objectifs en annexe 5.**

2.3 Effort de régénération

| Aménagement passé | surface |
|--|----------|
| Surface à régénérer prévue | 18,39 ha |
| Surface effectivement régénérée | 10,98 ha |
| Surface détruite en cours d'aménagement non reconstituée (incendie, tempête, gibier, problème sanitaire) | |

Les régénérations réalisées correspondent aux reconstitutions post tempête de 1999. Il reste cependant un peuplement en régénération en parcelle 4 (partie ouest, canton des Bordes), qui n'a pas été récolté en raison du dépérissement en cours en parcelle 1 : le gestionnaire a privilégié la récolte des bois de la parcelle 1 à la place de ceux de la 4 qui ne présentaient pas de problèmes sanitaires.

| Nouvel aménagement | |
|--|-----------------|
| Traitements avec renouvellement suivi en surface | 51,33 ha |
| Surface d'équilibre (Se) | 15,60 ha |
| Surface disponible à l'ouverture en régénération (Sd) | 40,97 ha |
| Contrainte de vieillissement guidant l'ouverture en régé. (Sv) | 37,32 ha |
| F.régulière : surface du groupe de régénération (GR) | 40,97 ha |
| F.parquets : surf. cumulée des parquets à renouveler | |
| Surface à ouvrir (So) | 24,64 ha |
| Surface à terminer (St) | 40,97 ha |
| Surface à reconstituer ou prévue à boiser (sans coupe) | |
| Traitements en Taillis ou TSF | 0,00 ha |
| Surface moyenne annuelle à passer en coupe | |
| Traitements avec renouvellement non suivi en surface | 0,00 ha |

La surface du groupe de régénération comprend tous les peuplements parvenus à maturité et qui ne pourront pas vieillir davantage en raison de problèmes sanitaires, les zones à reboiser ou régénérées (0,59ha en parcelle 5) et la surface en échec de reconstitution en sapin pectiné à cause des cervidés en parcelles 1 et 2 de 3,06ha. En 2014, 8,13ha de peuplements déperissants (sapin grandis et épicéa commun) ont été commercialisés en coupe rase en parcelles 2 et 5. En parcelle 4, une surface de 4,55ha se trouve actuellement ouverte en régénération. Ainsi, la surface à ouvrir s'établit à 24,64ha. La totalité du groupe de régénération est à terminer sur la période, et en pratique, plutôt sur la première moitié en raison du risque élevé de dépréciation des bois d'épicéa commun de très bonne qualité. Afin de ne pas connaître une situation semblable à long terme où les deux tiers de la forêt sont à renouveler simultanément, les essences à installer dans ce groupe de régénération seront diversifiées ce qui permettra d'avoir des âges d'exploitabilité différents, donc un étalement des récoltes dans le temps.

2.4 Classement des unités de gestion

| Classement | | Parcelle | UG | Surface totale | Surface en sylv. | Surface à ouvrir en régé. | Surf. à terminer en régé. | Peuplement en place en 2014 |
|---------------|-------------------|----------|----|----------------|------------------|---------------------------|---------------------------|---|
| Code | Libellé | | | | | | | |
| REG | Régénération | 1 | A | 6,15 | 6,15 | 5,69 | 6,15 | Futaie d'épicéa commun de 68 ans ; vide boisable |
| AME | Amélioration | 1 | B | 3,75 | 3,75 | | | Plantation de mélèze hybride de 8 ans |
| REG | Régénération | 2 | A | 7,16 | 7,16 | 0,00 | 7,16 | Vide boisable et coupe rase vendue 2014 |
| REG | Régénération | 2 | B | 5,77 | 5,77 | 5,77 | 5,77 | Futaie d'épicéa commun de 68 ans |
| AME | Amélioration | 2 | C | 1,20 | 1,20 | | | Futaie de sapin pectiné de 28 ans |
| REG | Régénération | 3 | A | 3,15 | 3,15 | 3,15 | 3,15 | Futaie d'épicéa commun de 68 ans |
| HSY | Hors sylviculture | 3 | B | 11,98 | | | | Tourbière des Allanchattes |
| REG | Régénération | 4 | A | 4,55 | 4,55 | | 4,55 | Futaie d'épicéa commun et autres résineux de 73 ans ouverte en régénération |
| AME | Amélioration | 4 | B | 5,41 | 5,41 | | | Futaie de douglas de 24 ans et plantation de douglas de 8 ans |
| REG | Régénération | 5 | A | 9,85 | 9,81 | 6,25 | 9,81 | Futaie d'épicéa commun et divers résineux de 68 ans ; 2,97ha de coupe rase vendue 2014 ; 0,36ha de châblis non exploités ; 0,23ha régénérés |
| REG | Régénération | 5 | B | 4,48 | 4,38 | 3,78 | 4,38 | Futaie d'épicéa commun et de douglas 0,6ha de coupe rase vendue 2014 |
| Totaux | | | | 63,45 | 51,33 | 24,64 | 40,97 | |

Le groupe de régénération comprend les peuplements mûrs et les vides boisables. Les autres peuplements sont classés en amélioration, et la tourbière des allanchattes en hors sylviculture de production (objectif environnemental). Les parcelles 2 et 5 comportent plusieurs unités de gestion en régénération, ce qui s'explique par des choix d'essences objectifs différents entre elles. **Voir carte d'aménagement en annexe 6 et tableau de correspondance entre peuplements et unités de gestion en annexe 7.**

2.5 Programme d'actions : coupes

| Année | Unité de programmation de coupe | | | Groupe | Surface totale UG | Surface à parcourir | Type de peuplement | Type de coupe | Volume présumé en m3/ha | Observations |
|-------|---------------------------------|----|-------------|--------|-------------------|---------------------|--------------------|---------------|-------------------------|--------------|
| | P ^{lle} | UG | Partie d'UG | | | | | | | |
| 2015 | 5 | A | 1 | REG | 9,85 | 5,30 | FEPC | A3 | 80 | |
| 2015 | 5 | B | 1 | REG | 4,48 | 2,99 | FEPC | A3 | 80 | |
| 2016 | 2 | B | | REG | 5,77 | 5,77 | FEPC | RA | 310 | |
| 2016 | 2 | C | | AME | 1,20 | 1,20 | FS.P | E1 | 45 | |
| 2017 | 1 | A | | REG | 6,15 | 5,69 | FEPC | RA | 320 | |
| 2018 | 4 | A | | REG | 4,55 | 4,55 | FEPC | RS | 100 | |
| 2019 | 3 | A | | REG | 3,15 | 3,15 | FEPC | RA | 300 | |
| 2020 | 5 | A | 1 | REG | 9,85 | 5,30 | FEPC | RA | 450 | |
| 2021 | 4 | B | | AME | 5,41 | 1,24 | FDOU | E2 | 55 | 0.41ha en E1 |
| 2022 | 5 | A | 2 | REG | 9,85 | 0,95 | FDOU | RA | 490 | |
| 2022 | 5 | B | 2 | REG | 4,48 | 0,79 | FDOU | RA | 490 | |
| 2022 | 5 | B | 1 | REG | 4,48 | 2,99 | FEPC | RA | 450 | |
| 2023 | 4 | A | | REG | 4,55 | 4,55 | FEPC | RD | 100 | |
| 2024 | 2 | C | | AME | 1,20 | 1,20 | FS.P | E2 | 50 | |
| 2027 | 1 | B | | AME | 3,75 | 3,75 | FMEL | E1 | 45 | |
| 2028 | 4 | B | 1 | AME | 5,41 | 4,17 | FDOU | E1 | 50 | |
| 2028 | 4 | B | 2 | AME | 5,41 | 1,24 | FDOU | E3 | 60 | 0.41ha en E2 |
| 2033 | 1 | B | | AME | 3,75 | 3,75 | FMEL | E2 | 50 | |
| 2033 | 2 | C | | AME | 1,20 | 1,20 | FS.P | E3 | 50 | |

| Indicateur de suivi : surface terrière (G) à récolter | |
|---|-----------------------|
| G total à récolter durant aménagement | |
| volume bois fort total à récolter durant aménagement | 11 620 m ³ |

Codifications des groupes d'aménagement : REG : régénération ; AME : amélioration

Codifications des peuplements :

FEPC : futaie d'épicéa commun

FDOU : futaie de douglas

FS.P : futaie de sapin pectiné

FMEL : futaie de mélèze

Codifications des types de coupe :

RA : coupe rase

RS : coupe secondaire

RD : coupe définitive

A3 : amélioration de résineux âgés de 60 à 80 ans

E1 : première éclaircie

E2 : deuxième éclaircie

E3 : troisième éclaircie

2.5 Programme d'actions : travaux

| Libellé des travaux | Année indicative | Unité de gestion | Surface | Coût /ha | Coût total indicatif | I/E* |
|---|------------------|------------------|---------|----------|----------------------|------|
| Nettoiement de plantation | 2015 | 4B | 4,17 | 600 | 2 502 € | E |
| Dépressage de régénération naturelle | 2016 | 5A | 0,23 | 450 | 104 € | E |
| Reboisement en épicéa commun mélangé de pin sylvestre | 2016 | 2A | 7,16 | 3200 | 22 912 € | I |
| Entretiens du reboisement (dégagements/nettoiements) | 2017-2027 | 2A | 7,16 | 1400 | 10 024 € | E |
| Reboisement en douglas mélangé de mélèze | 2016 | 5A | 2,97 | 2880 | 8 554 € | I |
| Entretiens du reboisement (dégagements/nettoiements) | 2017-2025 | 5A | 2,97 | 1100 | 3 267 € | E |
| Reboisement en mélèze mélangé de douglas | 2016 | 5B | 0,6 | 2880 | 1 728 € | I |
| Entretiens du reboisement (dégagements/nettoiements) | 2017-2025 | 5B | 0,6 | 1100 | 660 € | E |
| Reboisement en douglas mélangé de mélèze | 2018 | 2B | 5,77 | 2880 | 16 618 € | I |
| Entretiens du reboisement (dégagements/nettoiements) | 2019-2027 | 2B | 5,77 | 1100 | 6 347 € | E |
| Reboisement en mélèze mélangé de douglas | 2019 | 1A | 6,15 | 2880 | 17 712 € | I |
| Entretiens du reboisement (dégagements/nettoiements) | 2020-2028 | 1A | 6,15 | 1100 | 6 765 € | E |
| Reboisement en pin sylvestre mélangé d'épicéa commun | 2021 | 3A | 3,15 | 3100 | 9 765 € | I |
| Entretiens du reboisement (dégagements/nettoiements) | 2022-2032 | 3A | 3,15 | 1400 | 4 410 € | E |
| Reboisement en douglas mélangé de mélèze | 2022 | 5A | 2,33 | 2880 | 6 710 € | I |
| Entretiens du reboisement (dégagements/nettoiements) | 2023-2031 | 5A | 2,33 | 1100 | 2 563 € | E |
| Reboisement en érable sycomore mélangé de chêne rouge | 2024 | 5A | 0,95 | 3850 | 3 658 € | I |
| Entretiens du reboisement (dégagements/taille de formation) | 2025-2034 | 5A | 0,95 | 1320 | 1 254 € | E |
| Reboisement en érable sycomore mélangé de chêne rouge | 2024 | 5B | 0,79 | 3850 | 3 042 € | I |
| Entretien du reboisement (dégagements/taille de formation) | 2025-2034 | 5B | 0,79 | 1320 | 1 043 € | E |
| Reboisement en mélèze mélangé de douglas | 2024 | 5B | 2,39 | 2880 | 6 883 € | I |
| Entretiens du reboisement (dégagements/nettoiements) | 2025-2033 | 5B | 2,39 | 1100 | 2 629 € | E |
| Compléments de régénération naturelle en douglas | 2025 | 4A | 4,55 | 500 | 2 275 € | I |
| Ouverture de cloisonnements et dépressage de régénération naturelle | 2025 | 4A | 4,55 | 1000 | 4 550 € | E |
| Total | | | | | 145 973 € | |
| soit annuellement | | | | | 7 299 €/an | |

Le taux de mélange des essences en reboisement sera défini préalablement à chaque chantier, dans une fourchette de 10 à 40% pour l'essence associée. L'essence principale restera l'essence objectif déterminant la sylviculture. Les travaux préparatoires incluent un dessouchage à la pelle équipée d'un croque-souche, en raison de la présence de fomès dans les peuplements actuels d'épicéa commun. Cette technique limite le risque de transmission de la maladie à la jeune plantation ; elle ne sera mise en oeuvre que s'il est constaté une abondance de fomès lors de la récolte des peuplements d'épicéa. Dans le cas inverse, un rangement de rémanents à la pelle équipée d'un rateau sera suffisant. Les travaux d'entretien comprennent les dégagements et nettoisements durant les 8 à 10 ans suivant l'année de plantation. Les reboisements en érable et chêne rouge incluent la mise en place de protections contre le gibier sur 50% des plants. Pour le reboisement de la parcelle 3 en pin et épicéa commun, la périphérie qui jouxte la tourbière pourra être boisée en pin seulement, à faible densité, afin d'assurer la transition entre les deux formations. **Voir carte des travaux en annexe 8.**

| Travaux d'infrastructure (description) | Localisation | Long. (m) ou q^{te} | Coût total indicatif | I/E* |
|--|---------------------|------------------------------------|-----------------------------|-------------|
| Elargissement de place de dépôt (secteur de Vidailat) | plle 5 | 1U | 10 000 € | I |
| Renforcement de la piste d'accès à la parcelle 3 juste à l'entrée de la parcelle | plle 3 | 50ml | 4 500 € | I |
| | | | Total | 14 500 € |
| | | | soit annuellement | 725 €/an |

* Investissement ou Entretien

Les travaux d'élargissement de la place de dépôt en parcelle 5 sont nécessaires à la mobilisation des bois étant donné l'importance des volumes à récolter. Les travaux en parcelle 3 concernent le rechargement de la piste d'accès existante juste à l'entrée de la parcelle pour améliorer la portance.

| Travaux non sylvicoles (description) | Quantité | Coût total indicatif | I/E* |
|--|-----------------|-----------------------------|-------------|
| Matérialisation de limites périmétrales sur l'ensemble de la forêt | 3400ml | 2 100 € | E |
| | | Total | 2 100 € |
| | | soit annuellement | 105 € |

* Investissement ou Entretien

Ces travaux correspondent à la pose de petits guidons métalliques pour matérialiser la limite de propriété, avec un espacement moyen de 50m.

2.6 Engagement environnemental

| Engagement environnemental lié au maintien de vieux bois | | Surface boisée |
|--|--|----------------|
| Surfaces en vieillissement | Ilots de vieillissement (groupe ILV) | |
| | RBD : surface boisée avec maintien de Très Gros Bois | |
| Surfaces en sénescence | Ilots de sénescence (groupe ILS) | |
| | RBI : surface boisée (dans la limite de 500 ha) | |
| | Autre surface boisée hors sylviculture sur le long terme | |

Etant donné la faible durée de survie des peuplements d'épicéa commun et le risque de dépérissement imminent, ainsi que la faible surface des cantons constituant la forêt, il n'est pas proposé de surfaces en vieillissement ou en sénescence.

| Engagement environnemental retenu par le propriétaire | Retenu oui / non |
|---|------------------|
| Maintien de milieux ouverts, de zones humides et de lisières diversifiées | oui |
| Conservation des éléments particuliers essentiels à la survie de certaines espèces (bois mort au sol, souches hautes...) | oui |
| Privilégier, chaque fois que possible, la régénération naturelle des essences adaptées et la sylviculture de peuplements mélangés | oui |

Les deux premières mesures ci-dessus sont d'actualité. La troisième est retenue sur le long terme sachant que le choix d'installer des peuplements mélangés pour régénérer ceux d'épicéa commun a été fait dans l'objectif de favoriser leur régénération naturelle à terme, mais aussi parce que les peuplements mélangés sont moins vulnérables face aux incidences possibles du changement climatique, en particulier aux pathogènes.

| Compatibilité gestion proposée et objectifs Natura 2000 | Résultat expertise |
|---|--|
| Natura 2000 : Niveau de compatibilité Docob et gestion préconisée | Existence d'un DOCOB approuvé ; l'aménagement est compatible avec le DOCOB et ne génère pas d'effet notable dommageable |

La partie de la forêt située sur la commune de Royère-De-Vassivière est incluse dans la ZPS Plateau de Millevaches et un contact formel a été pris avec son animateur pour savoir si des espèces visées par la ZPS nichaient en forêt. Aucune présence d'espèce n'a été signalée en 2014 lors de la révision d'aménagement. Si tel devait être le cas par la suite, les mesures de préservation de l'espèce notamment en période de nidification seraient mises en oeuvre. La tourbière des Allanchattes a fait l'objet d'une restauration et d'un entretien par pâturage qu'il conviendra de poursuivre avec le successeur de l'agriculteur qui a cessé son activité. Dans l'hypothèse où le pâturage tarde à reprendre, une intervention sur les ligneux pourra s'avérer nécessaire afin que le milieu ne se referme pas. Enfin, un inventaire des espèces présentes pourrait permettre de mesurer l'effet de la restauration de la tourbière sur les espèces emblématiques.

Evaluation des incidences Natura 2000 et conformité de l'aménagement avec le DOCOB

| Habitats et espèces d'intérêt communautaire concernés | surf. ¹ ha | Décisions de l'aménagement pouvant engendrer un impact | surf. ² ha | Actions de préservation prévues par l'aménagement | Effets attendus et nature du bilan |
|---|--|--|--------------------------|--|------------------------------------|
| ZPS Plateau de Millevaches | 49,00 | coupes et travaux | 49,00 | Pas d'action spécifique en l'absence d'espèces nichant en forêt. Si constat d'espèce nichant ultérieurement, mise en œuvre des mesures de protections durant la période de nidification. | <i>Neutre</i> |
| ZSC Vallée du Thaurion et affluents, tourbière des Allanchattes | 12,00 | aucune | 12,00 | poursuivre le pâturage | <i>positif</i> |
| Bilan général | L'aménagement engendre des effets notables dommageables sur les habitats et espèces d'intérêt communautaire du site Natura 2000 | | | | non |
| | L'aménagement forestier est cohérent avec les objectifs de gestion et de conservation définis par le DOCOB | | | | oui |

surf.¹ : surface de l'habitat situé dans le périmètre de la forêt (surface approximative)

surf.² : surface de l'habitat impacté par la décision d'aménagement (surface approximative)

3. RECAPITULATIFS - INDICATEURS DE SUIVI

| | |
|---|---------------------------|
| Production biologique estimée | |
| en m ³ /ha/an sur surface sylviculture | 8,0 m ³ /ha/an |
| soit sur l'ensemble en sylviculture | 411 m ³ /an |

| Bilan annuel des récoltes | prévisible | passé* | conditionnel |
|--|---------------------------------|--------------------------------|--------------------------------|
| Feuillus (f) | | | |
| Résineux (r) | 533 m ³ /an | 398 m ³ /an | |
| Total tiges (1 = f + r) | 533 m ³ /an | 398 m ³ /an | 0 m ³ /an |
| Taillis, houppiers (2) | 48 m ³ /an | 23 m ³ /an | |
| Total bois fort (1 + 2) | 581 m³/an | 421 m³/an | 0 m³/an |
| dont % de prod. accid. | | | |
| soit en m³/ha/an sur la surface totale retenue : | 9,2 m³/ha/an | 6,6 m³/ha/an | 0,0 m³/ha/an |
| soit en m³/ha/an sur surf. en sylviculture de production : | 11,3 m³/ha/an | 8,2 m³/ha/an | 0,0 m³/ha/an |
| Volume annuel des affouages possibles | 0 m ³ /an | | |

| Répartition des volumes par type de coupe | prévisible | passé* | conditionnel |
|--|------------------------|------------------------|----------------------|
| Régénération | 504 m ³ /an | 333 m ³ /an | |
| Amélioration | 77 m ³ /an | 88 m ³ /an | |
| Autres (dont irrégulier) | 0 m ³ /an | 0 m ³ /an | 0 m ³ /an |

| Bilan financier annuel en euros de l'année | prévisible | passé* | conditionnel |
|---|-------------------|-----------------|---------------------|
| Recettes bois (<i>frais d'exploitation des bois façonnés déduits</i>) | 22 534 € | 15 815 € | |
| Recettes chasse | | | |
| Autres recettes | | | |
| <i>Subventions et aides possibles</i> | | 2 007 € | |
| Dépenses travaux sylvicoles | 7 299 € | 3 584 € | |
| Dépenses travaux infrastructure | 725 € | 380 € | |
| Dépenses travaux non sylvicoles | 105 € | | |
| Frais de garderie (forêts de collectivités) | 1 884 € | 1 581 € | 0 € |
| Contribution à l'ha (Forêts des collectivités) | 127 € | | |
| Bilan annuel | 12 394 € | 12 277 € | 0 € |
| soit en €/ha/an sur surface retenue pour la gestion | 195 € | 193 € | 0 € |
| soit en €/ha/an sur surf. en sylviculture de production | 241 € | 239 € | 0 € |

* Période du bilan passé : 2001-2014 ; aides passées : concernent les reconstitutions post tempête de 1999.

| | |
|--|--|
| Impôts (forêts domaniales) | |
| Contrats FFN (forêts de collectivités) | - Localisation : - Dette restante (€) : |

Le bilan prévisionnel traduit l'effort de renouvellement à réaliser, avec des recettes en hausse, mais surtout des dépenses en hausse et l'absence d'aides au contraire de la période passée (aides à la reconstitution des parcelles sinistrées par la tempête de 1999). Au final, le bilan reste proche du bilan passé, et nettement positif.

| Consultations et obligations réglementaires | date |
|--|------|
| Délibération de la collectivité propriétaire | |

Rédigé le 17/10/2014
par le chef du projet d'aménagement
Signé : J-P LAVERGNE



Vérifié le 27/10/2014
par le responsable Forêt de l'Agence
Signé : N LECOEUR



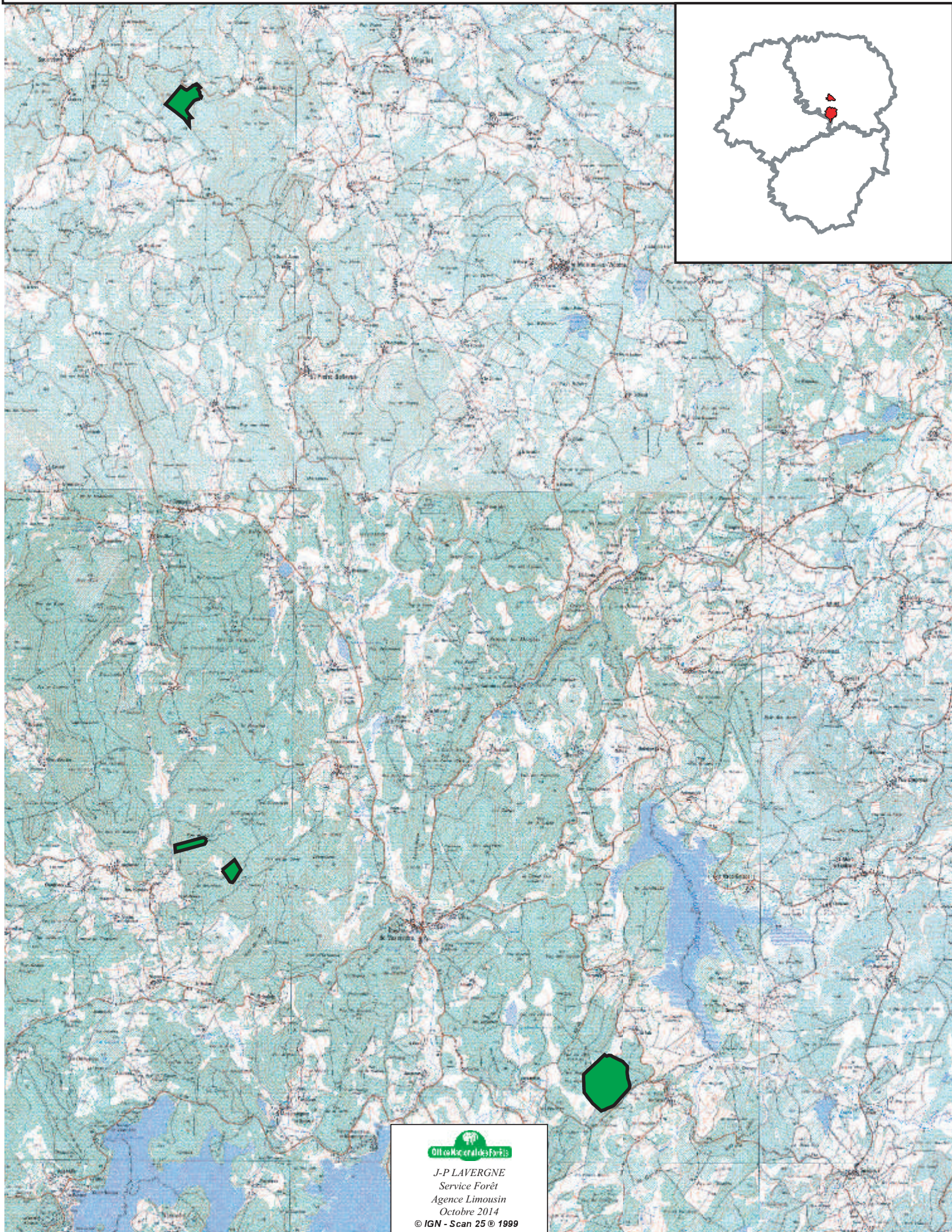
Proposé le 07/01/2015
par le directeur d'Agence
Signé : P DURAND



ANNEXES

- 1 Carte de situation sur fond I.G.N au 1/25.000è
- 2 Liste des parcelles relevant du régime forestier
- 3 Carte des stations forestières
- 4 Carte des peuplements forestiers
- 5 Carte des essences objectifs
- 6 Carte d'aménagement
- 7 Tableau de correspondance entre peuplements et unités de gestion
- 8 Carte des travaux et des limites à matérialiser

Forêt Départementale de la Creuse - Carte de situation sur fond IGN au 1/50.000ème




J-P LAVERGNE
Service Forêt
Agence Limousin
Octobre 2014
© IGN - Scan 25 © 1999

EXTRAIT DE LA MATRICE CADASTRALE

| | |
|---------------------------------|-------------------|
| DIRECTION TERRITORIALE | AUVERGNE LIMOUSIN |
| AGENCE REGIONALE DU LIMOUSIN | |
| COMMUNE DE ROYERE-DE-VASSIVIERE | |

concernant les propriétés inscrites au folio
sous le nom de :

Département de la Creuse

| Section | N° de la parcelle | Lieu-dit | CONTENANCE | | | Nature de propriété | Classe | Revenu | REGIME FORESTIER | | |
|---------|-------------------|-----------------|------------|----|----|---------------------|--------|--------|---------------------|--------------------|--------------------|
| | | | ha | a | ca | | | | Surface relevant du | Acte d'application | Date d'application |
| A | 1440 | Le Puy du Cocu | 05 | 00 | 30 | | | | 5.0030 | AM | 30/01/1946 |
| | | dont J | 04 | 30 | 00 | BR | 01 | 64.6 | | | |
| | | dont K | 00 | 70 | 30 | BR | 01 | 10.56 | | | |
| A | 1451 | Le Puy du Cocu | 04 | 95 | 92 | BR | 01 | 74.5 | 4.9592 | AM | 30/01/1946 |
| E | 304 | La Grande Pièce | 03 | 41 | 90 | BR | 01 | 51.37 | 3.4190 | AM | 30/01/1946 |
| E | 305 | La Grande Pièce | 09 | 64 | 12 | PA | 04 | 29.37 | 9.6412 | AM | 30/01/1946 |
| E | 306 | La Grande Pièce | 05 | 20 | 00 | | | | 5.2000 | AM | 30/01/1946 |
| | | dont J | 04 | 50 | 00 | BR | 01 | 67.61 | | | |
| | | dont K | 00 | 70 | 00 | BR | 02 | 3.75 | | | |
| E | 308 | La Grande Pièce | 20 | 90 | 00 | | | | 20.9000 | AM | 30/01/1946 |
| | | dont J | 14 | 17 | 50 | BR | 01 | 212.96 | | | |
| | | dont K | 01 | 50 | 00 | BR | 01 | 22.54 | | | |
| | | dont L | 02 | 55 | 00 | BR | 01 | 38.32 | | | |
| | | dont M | 02 | 67 | 50 | BR | 99 | 0.66 | | | |

Surface cadastrale totale : 49 ha 12 a 24 ca

Surface relevant du Régime Forestier : 49.1224 hectares

EXTRAIT DE LA MATRICE CADASTRALE

| | |
|------------------------------|-------------------|
| DIRECTION TERRITORIALE | AUVERGNE LIMOUSIN |
| AGENCE REGIONALE DU LIMOUSIN | |
| COMMUNE DE VIDAILLAT | |

concernant les propriétés inscrites au folio
sous le nom de :

Département de la Creuse


| Section | N° de la parcelle | Lieu-dit | CONTENANCE | | | Nature de propriété | Classe | Revenu | REGIME FORESTIER | | |
|---------|-------------------|---------------|------------|----|----|---------------------|--------|--------|---------------------|--------------------|--------------------|
| | | | ha | a | ca | | | | Surface relevant du | Acte d'application | Date d'application |
| A | 689 | Pierre Longue | 09 | 69 | 45 | BR | 01 | 96.97 | 9.6945 | AM | 30/01/1946 |
| A | 693 | Pierre Longue | 04 | 63 | 90 | BR | 01 | 46.41 | 4.6390 | AM | 30/01/1946 |


Surface cadastrale totale : 14 ha 33 a 35 ca

Surface relevant du Régime Forestier : 14.3335 hectares

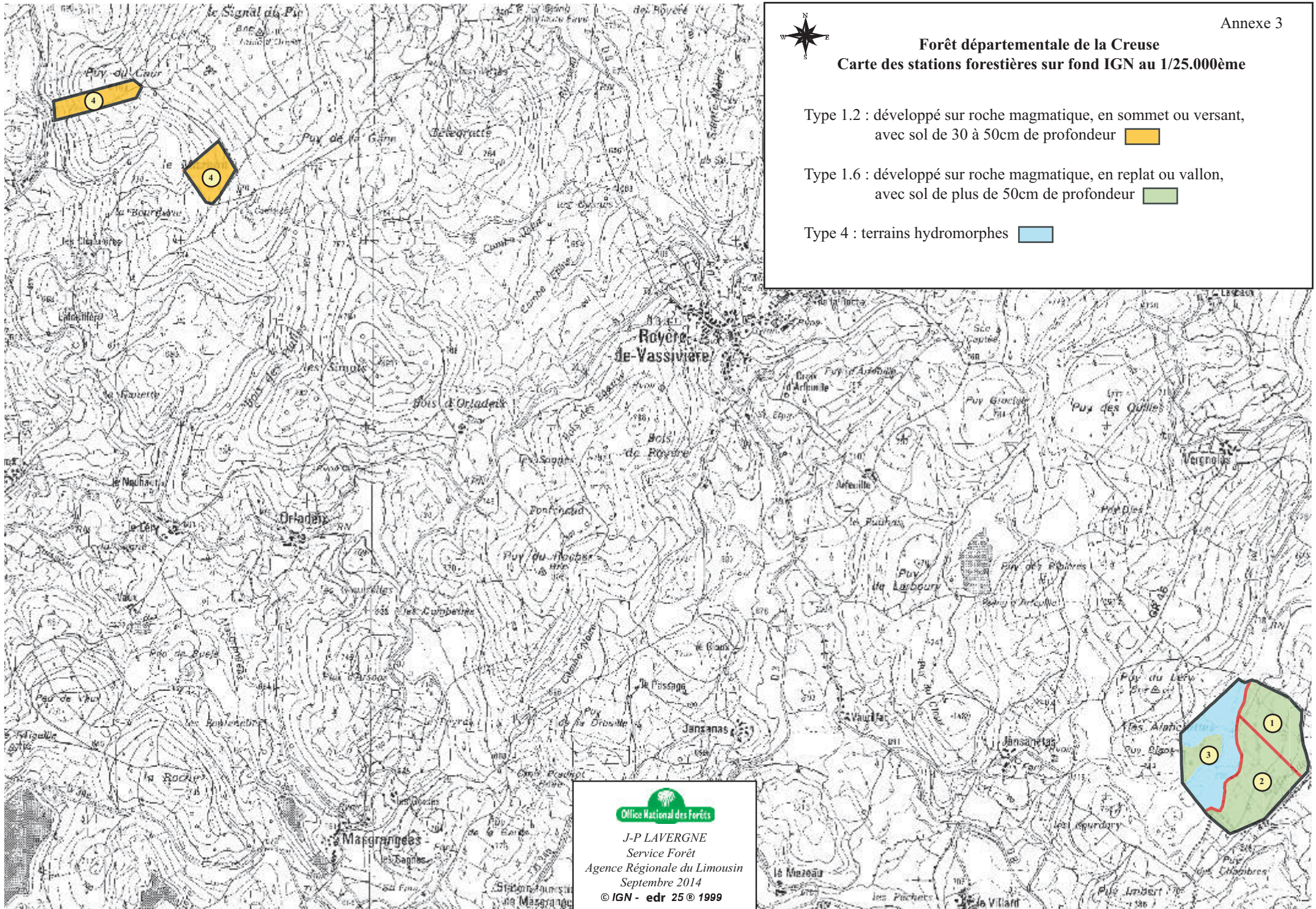
Forêt départementale de la Creuse
Carte des stations forestières sur fond IGN au 1/25.000ème



Type 1.2 : développé sur roche magmatique, en sommet ou versant, avec sol de 30 à 50cm de profondeur 

Type 1.6 : développé sur roche magmatique, en replat ou vallon, avec sol de plus de 50cm de profondeur 

Type 4 : terrains hydromorphes 




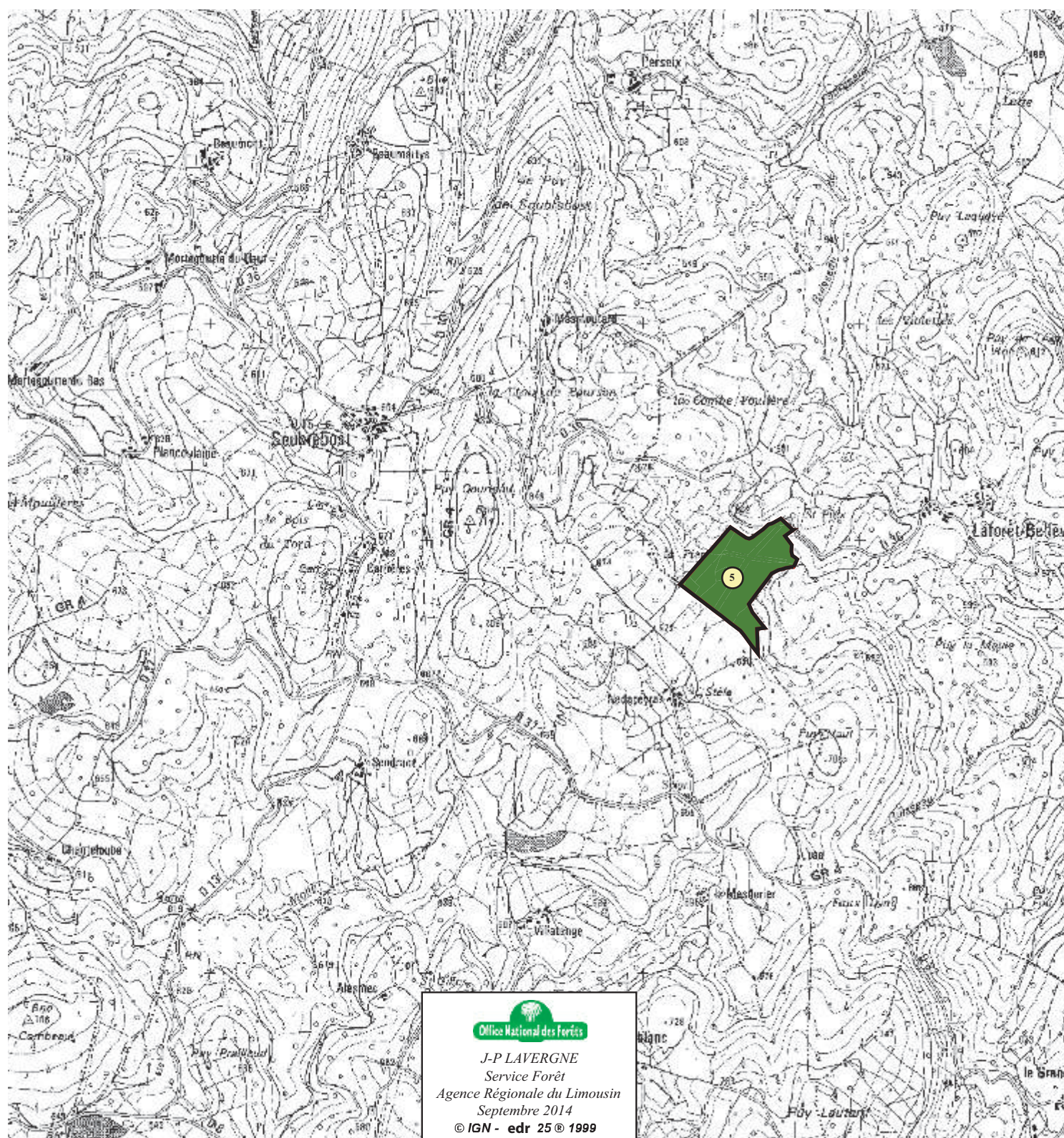
J-P LAVERGNE
Service Forêt
Agence Régionale du Limousin
Septembre 2014
© IGN - edr 25 © 1999



Forêt départementale de la Creuse

Carte des stations forestières sur fond IGN au 1/25.000ème-Canton de Vidallat

Type 1.3 : développé sur roche magmatique, en sommet ou versant,
avec sol de plus de 50cm de profondeur 









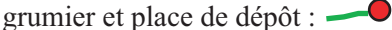

Office National des Forêts

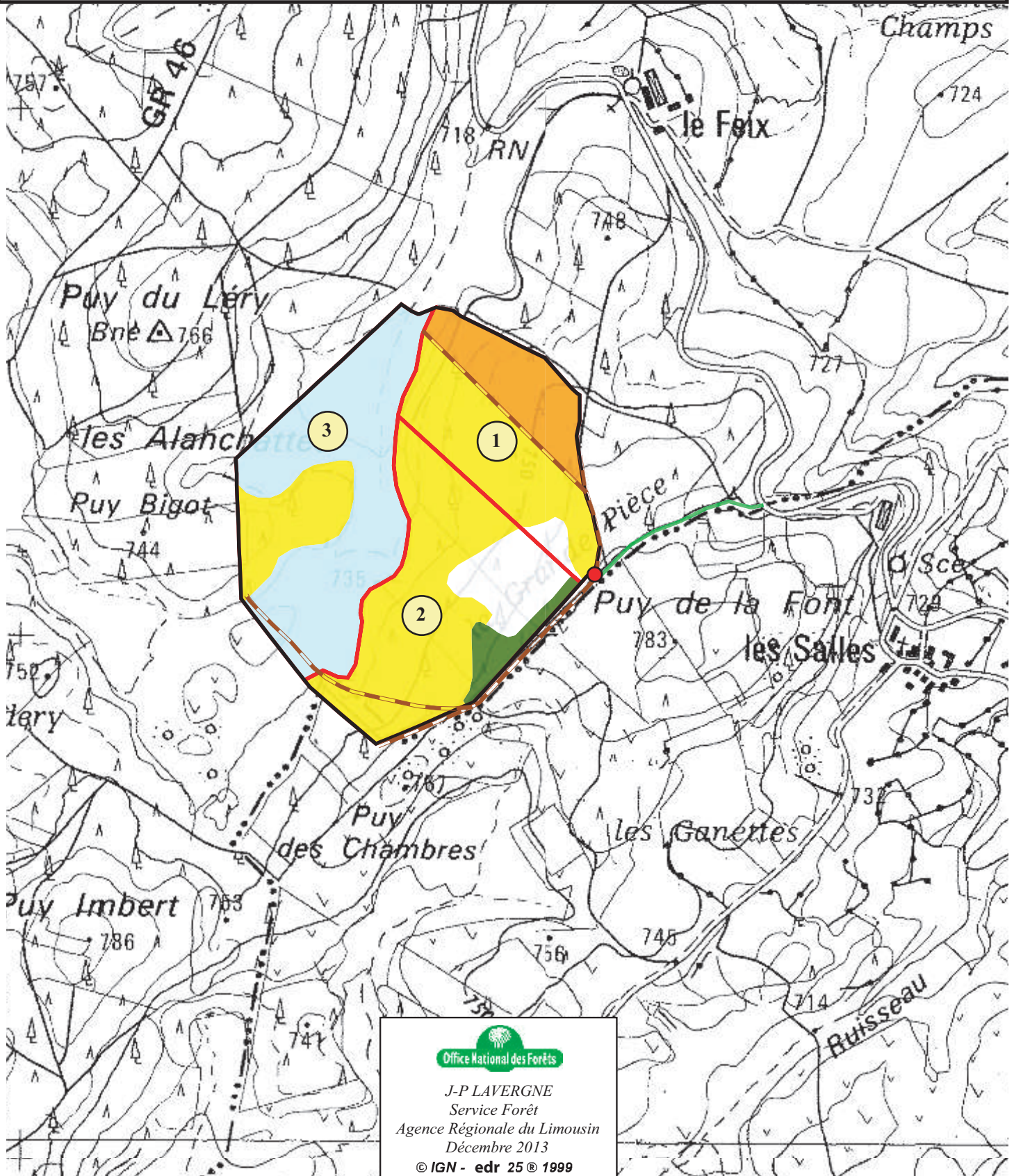
J-P LAVERGNE
Service Forêt
Agence Régionale du Limousin
Septembre 2014
© IGN - edr 25 © 1999



Forêt Départementale de la CREUSE
Canton du Feix-Commune de Royère-De-Vassivière
Carte des peuplements forestiers sur fond IGN au 1/10.000ème

Annexe 4

- | | |
|---|--|
| Plantation de mélèze hybride :  | Futaie de sapin pectiné :  |
| Futaie d'épicéa commun :  | Tourbière :  |
| Plantation de sapin pectiné en échec pour cause de dégâts de cervidés :  | |
| Chemins en terrain naturel :  | Accès grumier et place de dépôt :  |




J-P LAVERGNE
Service Forêt
Agence Régionale du Limousin
Décembre 2013
© IGN - edr 25 © 1999



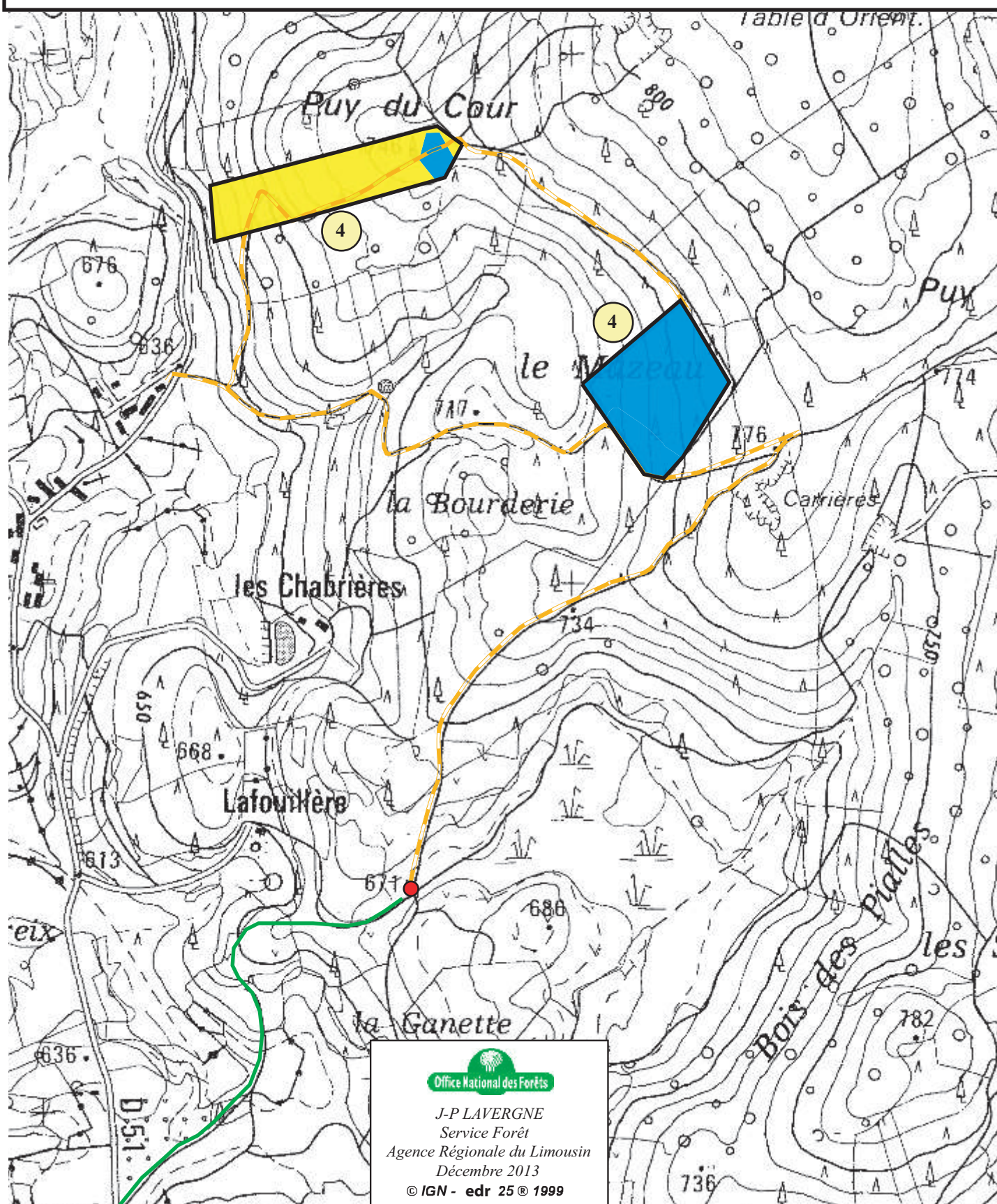
Forêt Départementale de la CREUSE
Canton des Bordes - Commune de Royère-De-Vassivière
Carte des peuplements forestiers sur fond IGN au 1/10.000ème

Futaie et plantation de douglas : 

Futaie d'épicéa commun avec mélèze, pin sylvestre et épicéa de sitka en mélange : 

Accès pour les grumiers avec place de dépôt : 

Chemins en terrain naturel : 

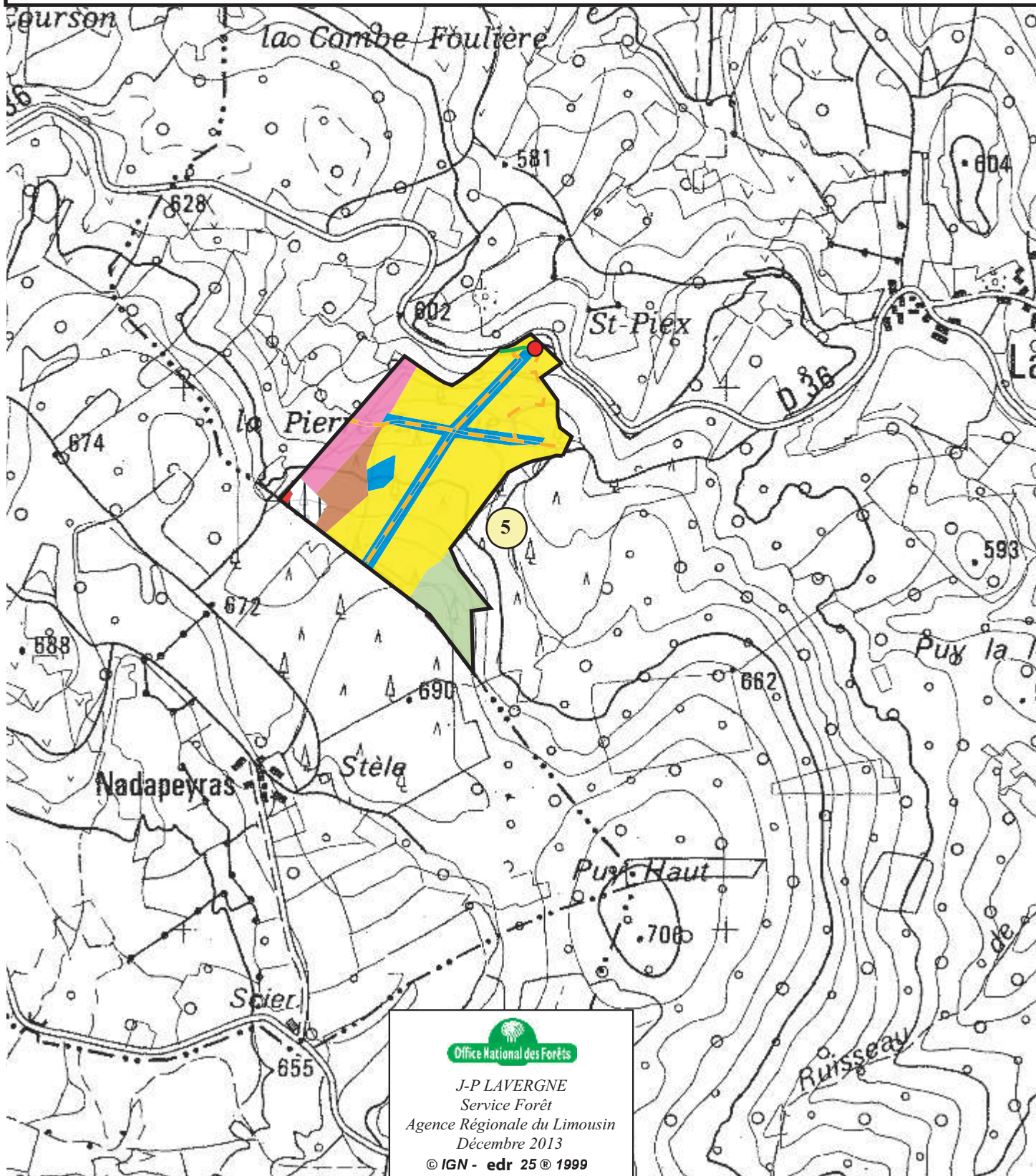




Forêt Départementale de la CREUSE Commune de Vidallat

Carte des peuplements forestiers sur fond IGN au 1/10.000ème

- | | | | |
|--|--|--|--|
| Futaie de douglas : | | Futaie de pin sylvestre : | |
| Futaie d'épicéa commun : | | Futaie d'épicéa commun et de sapin grandis dépérissant : | |
| Futaie de sapin grandis dépérissante : | | Zone de châblis à reboiser : | |
| Périmètre immédiat de captage : | | | |
| Chemins en terrain naturel : | | Accès grumier et place de dépôt : | |





Forêt Départementale de la CREUSE
Canton du Feix-Commune de Royère-De-Vassivière
Carte des essences objectifs sur fond IGN au 1/10.000ème

Annexe 5


Mélèze hybride : 

Sapin pectiné : 

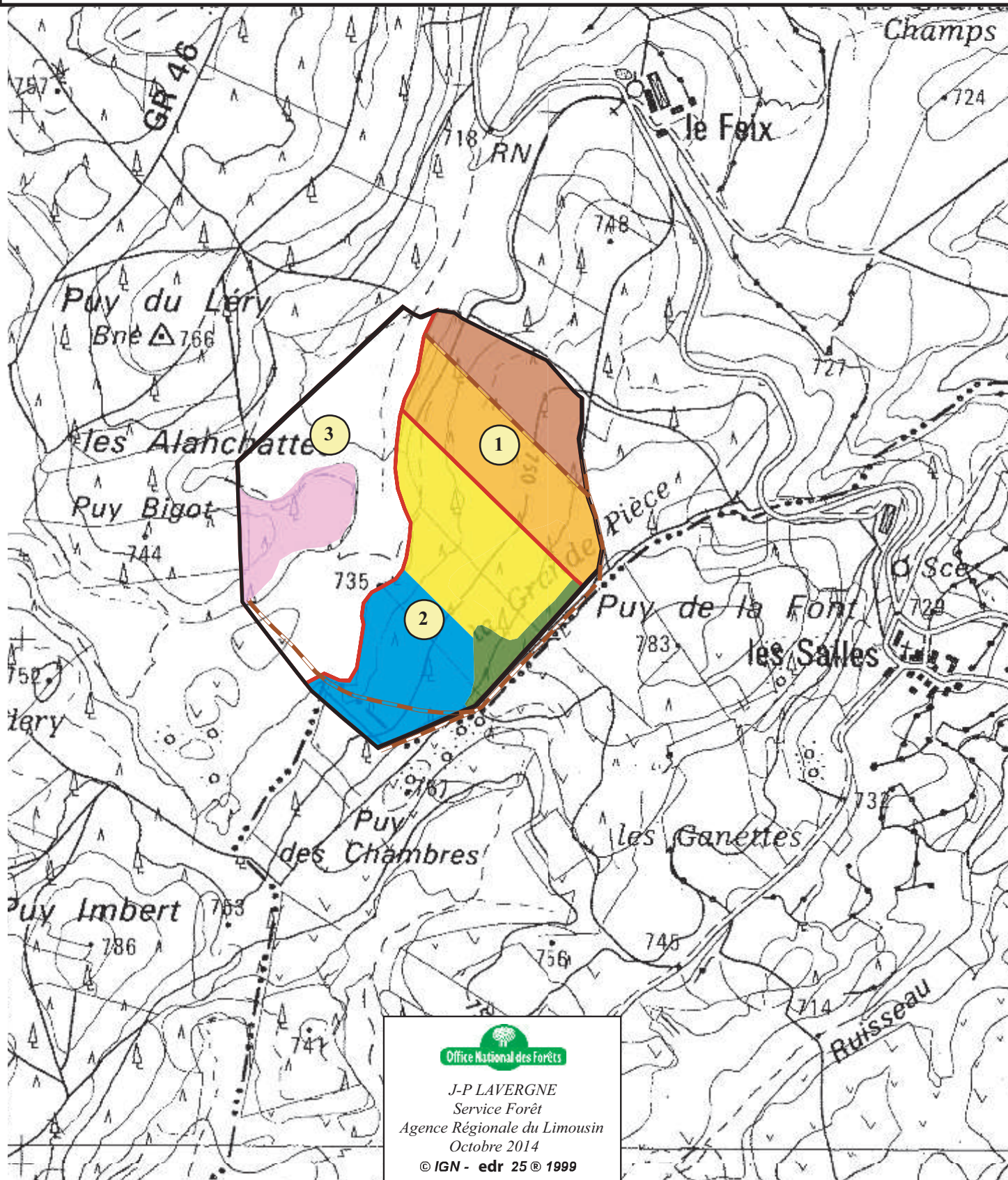
Mélèze mélangé de douglas : 

Pin sylvestre mélangé d'épicéa commun : 

Epicéa commun mélangé de pin sylvestre : 


Zone hors sylviculture (pas d'essence objectif) : 

Douglas mélangé de mélèze : 

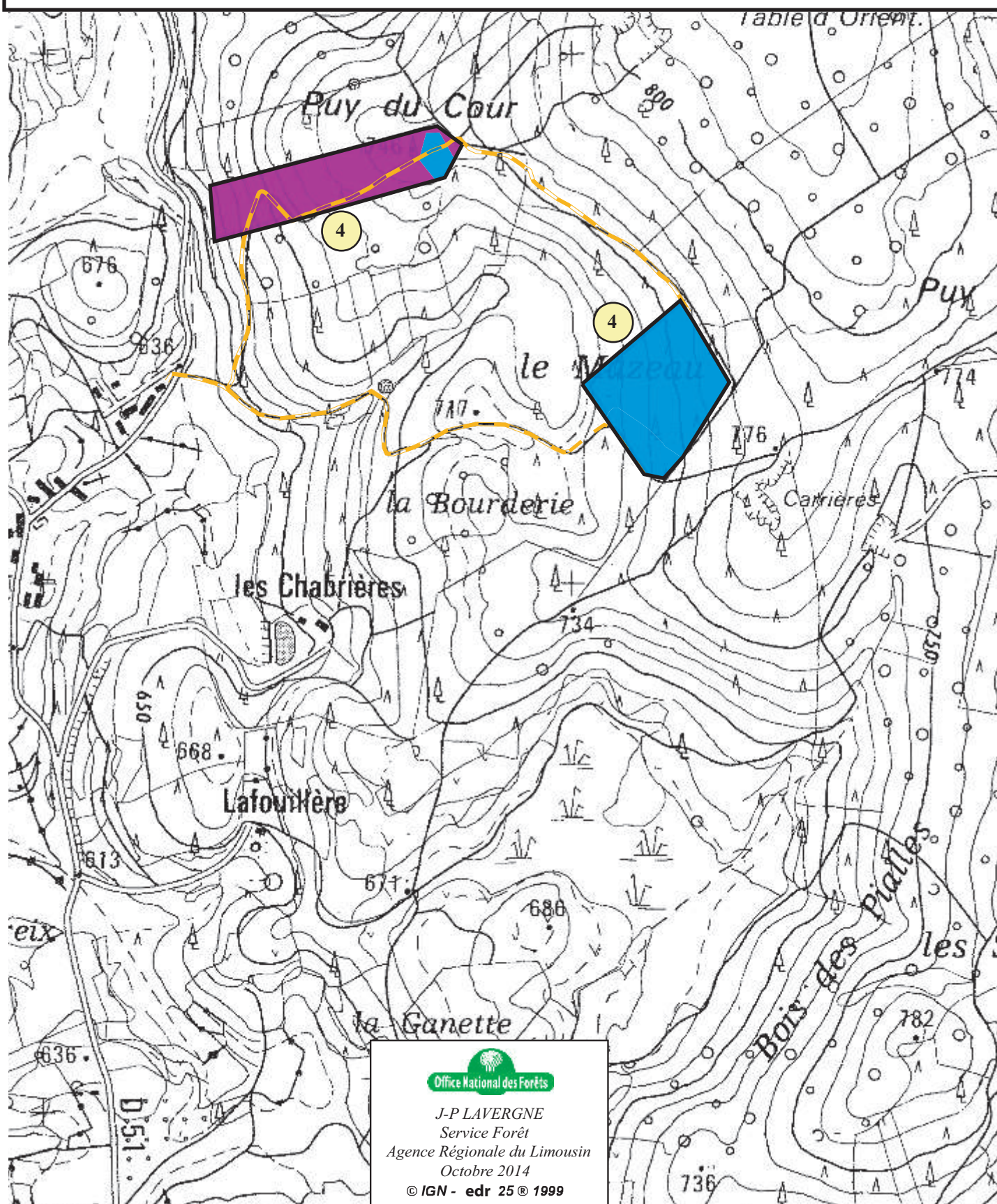




Forêt Départementale de la CREUSE
Canton des Bordes - Commune de Royère-De-Vassivière
Carte des essences objectifs sur fond IGN au 1/10.000ème

Douglas : 





Épicéa commun en mélange avec mélèze, pin sylvestre, épicéa de sitka et douglas : 

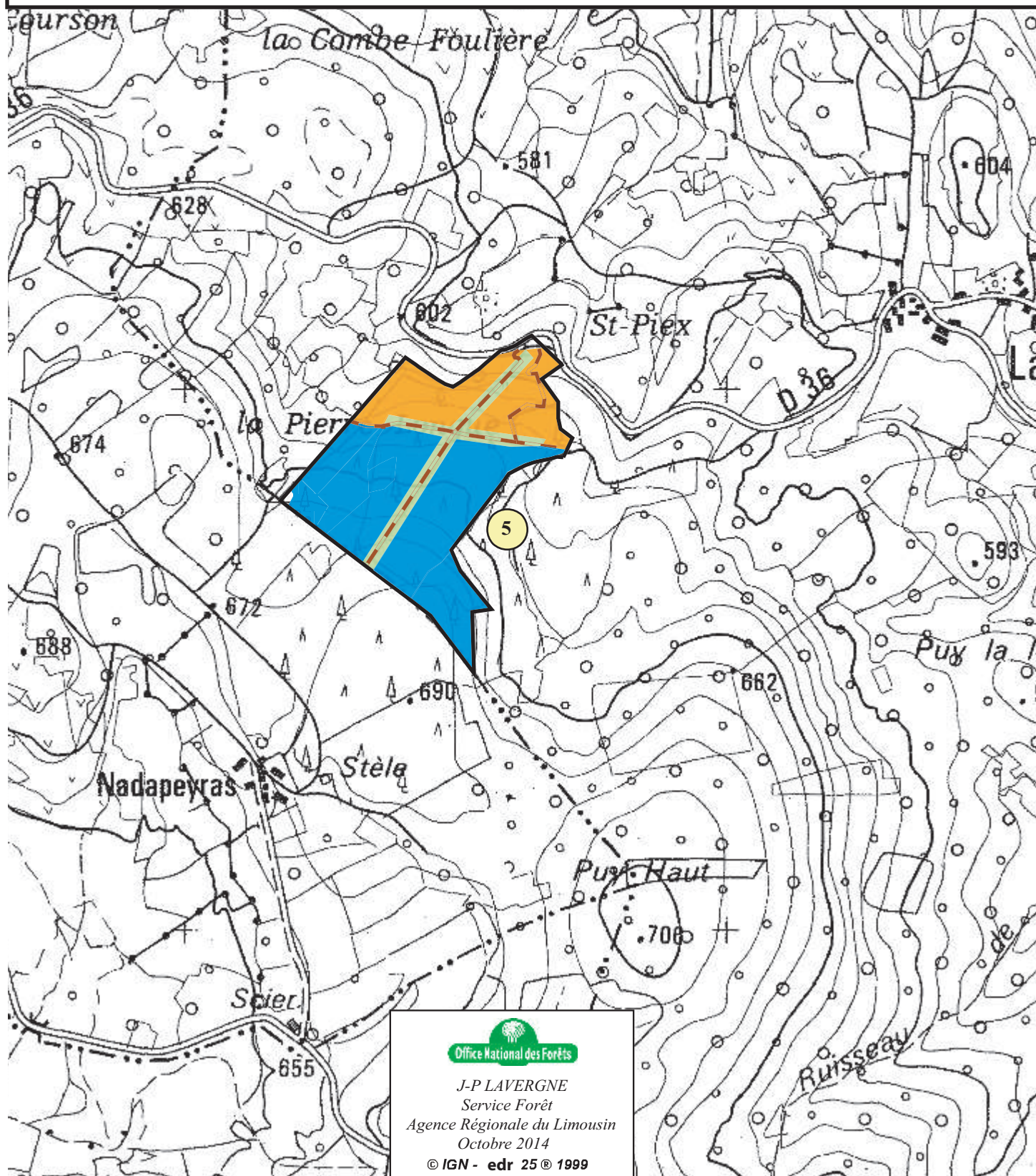


J-P LAVERGNE
 Service Forêt
 Agence Régionale du Limousin
 Octobre 2014
 © IGN - edr 25 © 1999



Forêt Départementale de la CREUSE
Commune de Vidaillat
Carte des essences objectifs sur fond IGN au 1/10.000ème

- Douglas mélangé de mélèze : 
- Mélèze mélangé de douglas : 
- Erable sycomore mélangé de chêne rouge : 
- Zones hors sylviculture (sans essence objectif) : 






Forêt Départementale de la CREUSE
Canton du Feix-Commune de Royère-De-Vassivière
Carte d'aménagement sur fond IGN au 1/10.000ème

Annexe 6

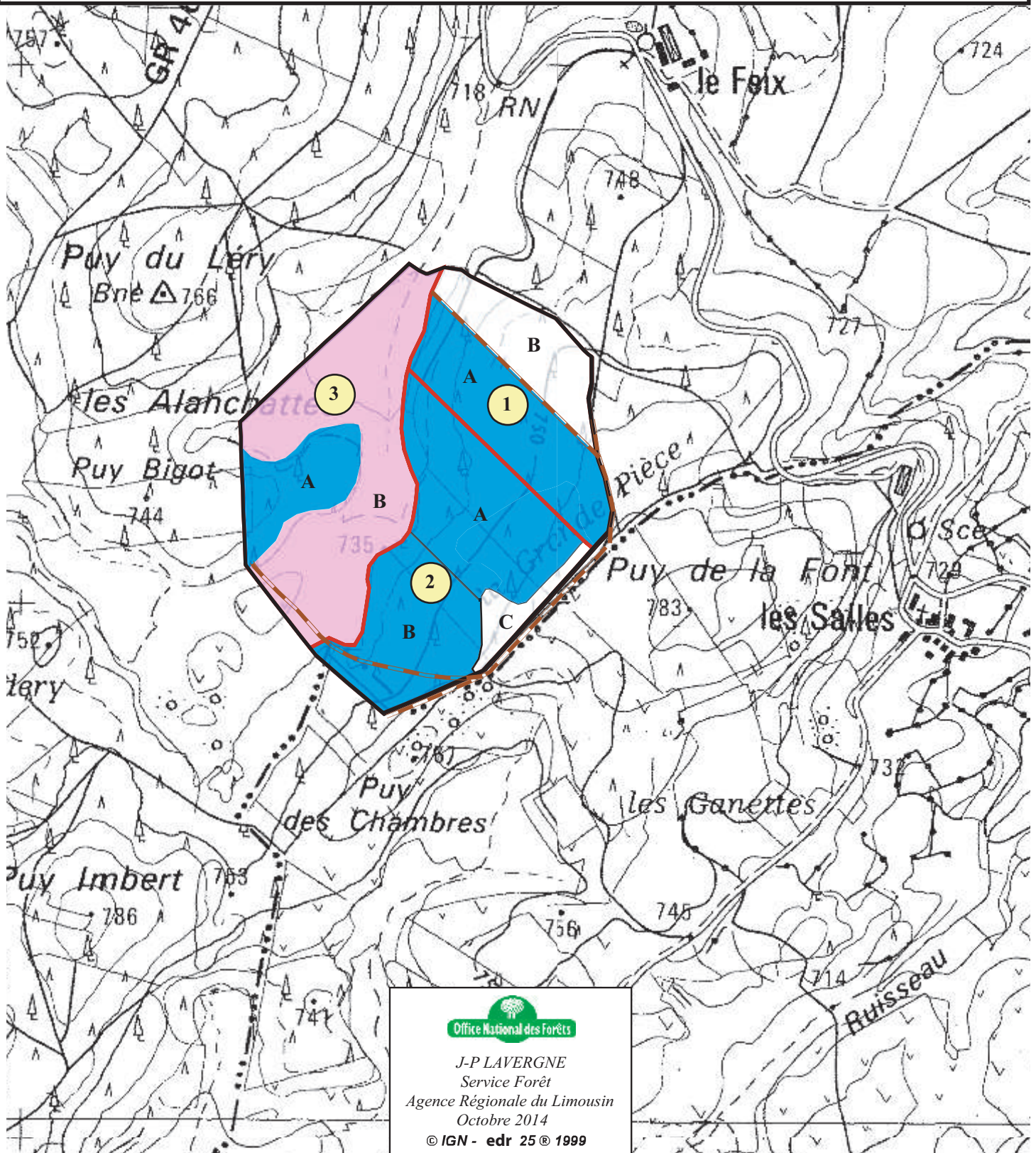
Groupe de régénération : 

Groupe d'amélioration : 

Groupe hors sylviculture : 

Numéro de parcelle forestière / index d'unité de gestion :  A ; B ; C

Limite de parcelle forestière : 



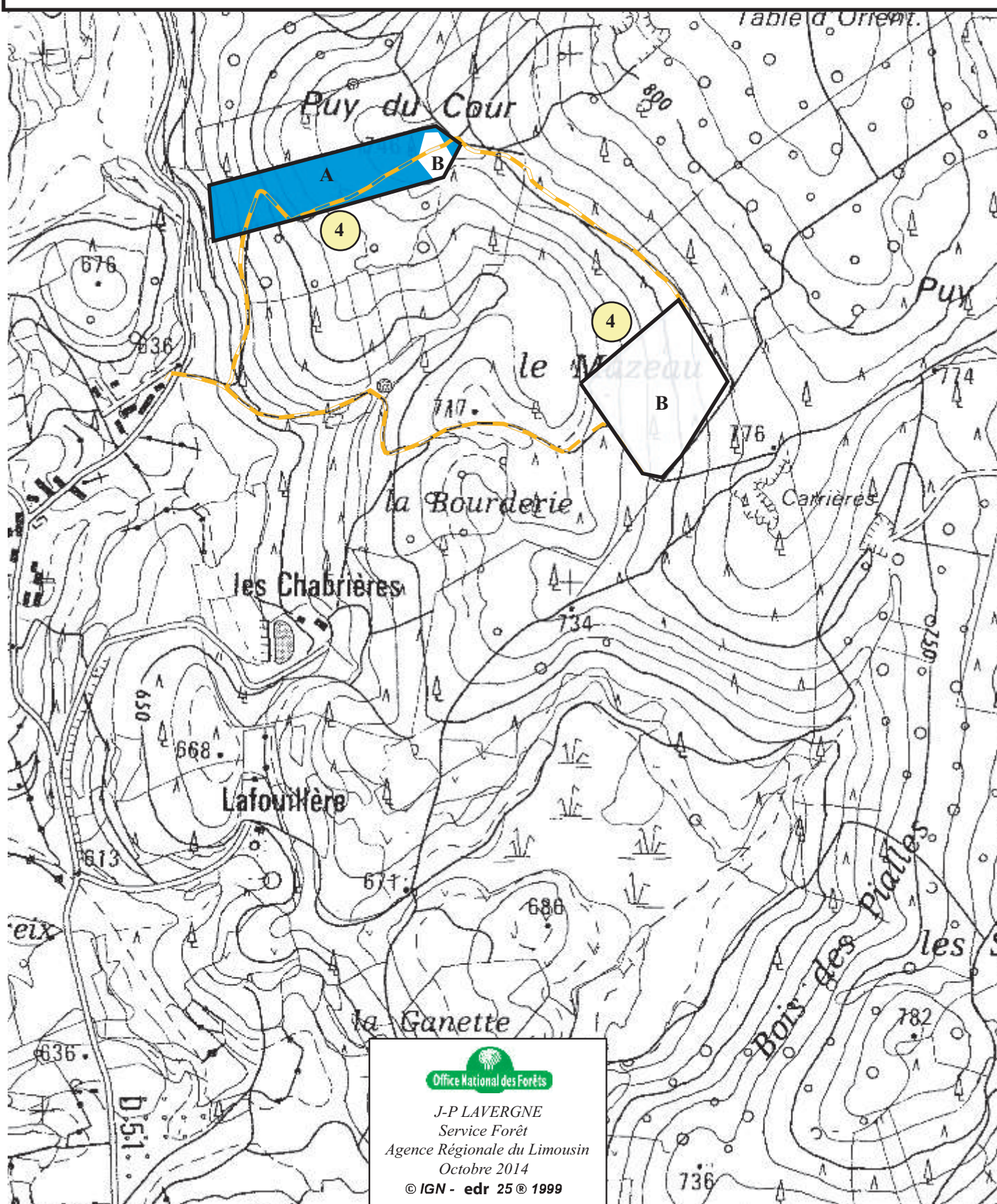


Forêt Départementale de la CREUSE
Canton des Bordes - Commune de Royère-De-Vassivière
Carte d'aménagement sur fond IGN au 1/10.000ème

Groupe de régénération : 

Groupe d'amélioration : 

Numéro de parcelle forestière / index d'unité de gestion :  A ; B





Forêt Départementale de la CREUSE
Commune de Vidaillat
Carte d'aménagement sur fond IGN au 1/10.000ème

Groupe de régénération : 

Groupe hors sylviculture : 

Numéro de parcelle forestière / index d'unité de gestion :  A ; B

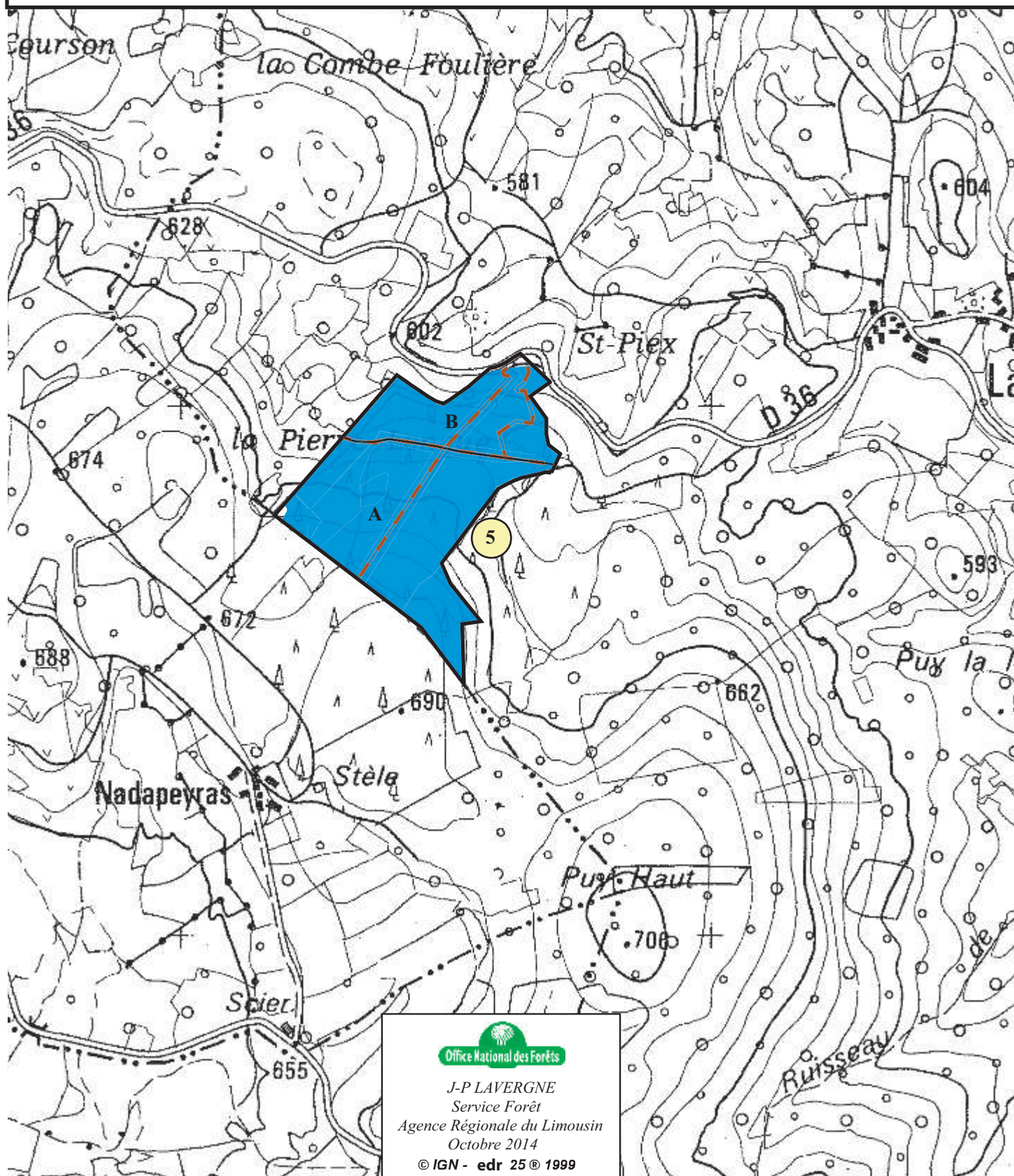


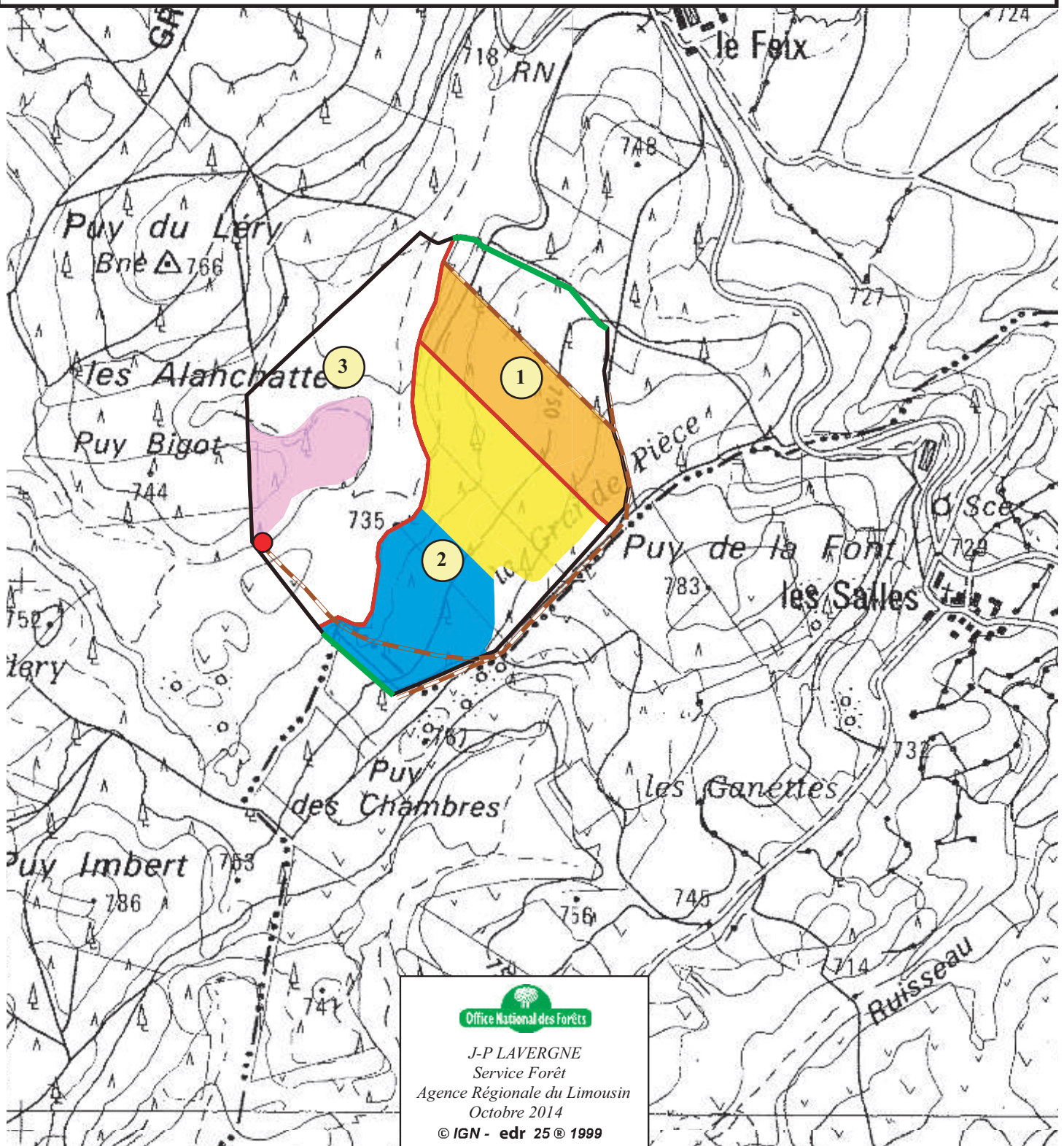
Tableau de correspondance peuplements/unité de gestion

| Unité d'analyse | Peuplement en place en 2014 | Surface | âge 2014 | Unité de gestion | Groupe d'aménagement |
|-----------------|---|---------|----------|------------------|----------------------|
| 1.2 | Futaie d'épicéa commun | 5.69 | 68 | 1A | régénération |
| 1.3 | Vide boisable suite dégâts cervidés sur reconstitution | 0.46 | | 1A | régénération |
| 1.1 | Plantation de mélèze hybride | 3.75 | 8 | 1B | amélioration |
| 2.1 | Futaie d'épicéa commun | 4.56 | 68 | 2A | régénération |
| 2.2 | Vide boisable suite dégâts cervidés sur reconstitution | 2.60 | | 2A | régénération |
| 2.4 | Futaie d'épicéa commun | 5.77 | 68 | 2B | régénération |
| 2.3 | Futaie de sapin pectiné | 1.20 | 28 | 2C | amélioration |
| 3.1 | Futaie d'épicéa commun | 3.15 | 68 | 3A | régénération |
| 3.2 | Tourbière | 11.98 | | 3B | hors sylviculture |
| 4.4 | Futaie d'épicéa commun mélangée de mélèze, pin, sitka | 4.55 | 73 | 4A | régénération |
| 4.2 | Futaie de douglas | 0.83 | 24 | 4B | amélioration |
| 4.1 | Plantation de douglas | 4.17 | 8 | 4B | amélioration |
| 4.3 | Futaie de douglas | 0.41 | 24 | 4B | amélioration |
| 5.1 | Futaie de grandis déperissant vendue 2014 | 1.37 | | 5A | régénération |
| 5.4 | Futaie d'épicéa commun | 1.81 | 68 | 5A | régénération |
| 5.5 | Régénération naturelle de douglas | 0.23 | 11 | 5A | régénération |
| 5.6 | Futaie d'épicéa et grandis déperissant vendue 2014 | 0.90 | | 5A | régénération |
| 5.7 | Futaie de pin sylvestre mélangée de grandis vendue 2014 | 0.70 | 68 | 5A | régénération |
| 5.8 | Châblis non exploités | 0.36 | | 5A | régénération |
| 5.9 | Périmètre immédiat de captage | 0.04 | | 5A | hors sylviculture |
| 5.10 | Futaie d'épicéa commun | 3.49 | 68 | 5A | régénération |
| 5.11 | Alignement de douglas | 0.95 | 68 | 5A | régénération |
| 5.2 | Futaie d'épicéa commun | 2.99 | 68 | 5B | régénération |
| 5.3 | Alignement de douglas | 0.79 | 68 | 5B | régénération |
| 5.12 | Futaie de pin sylvestre mélangée de grandis vendue 2014 | 0.60 | 68 | 5B | régénération |
| 5.13 | Emprise de place de dépôt | 0.10 | | 5B | hors sylviculture |



Forêt Départementale de la CREUSE
Canton du Feix-Commune de Royère-De-Vassivière
Carte des travaux sur fond IGN au 1/10.000ème


- Reboisement en mélèze mélangé de douglas :
- Reboisement en épicéa commun mélangé de pin sylvestre :
- Reboisement en douglas mélangé de mélèze :
- Reboisement en pin sylvestre mélangé d'épicéa commun :
- Renforcement ponctuel de piste de débradage :
- Limites à matérialiser :



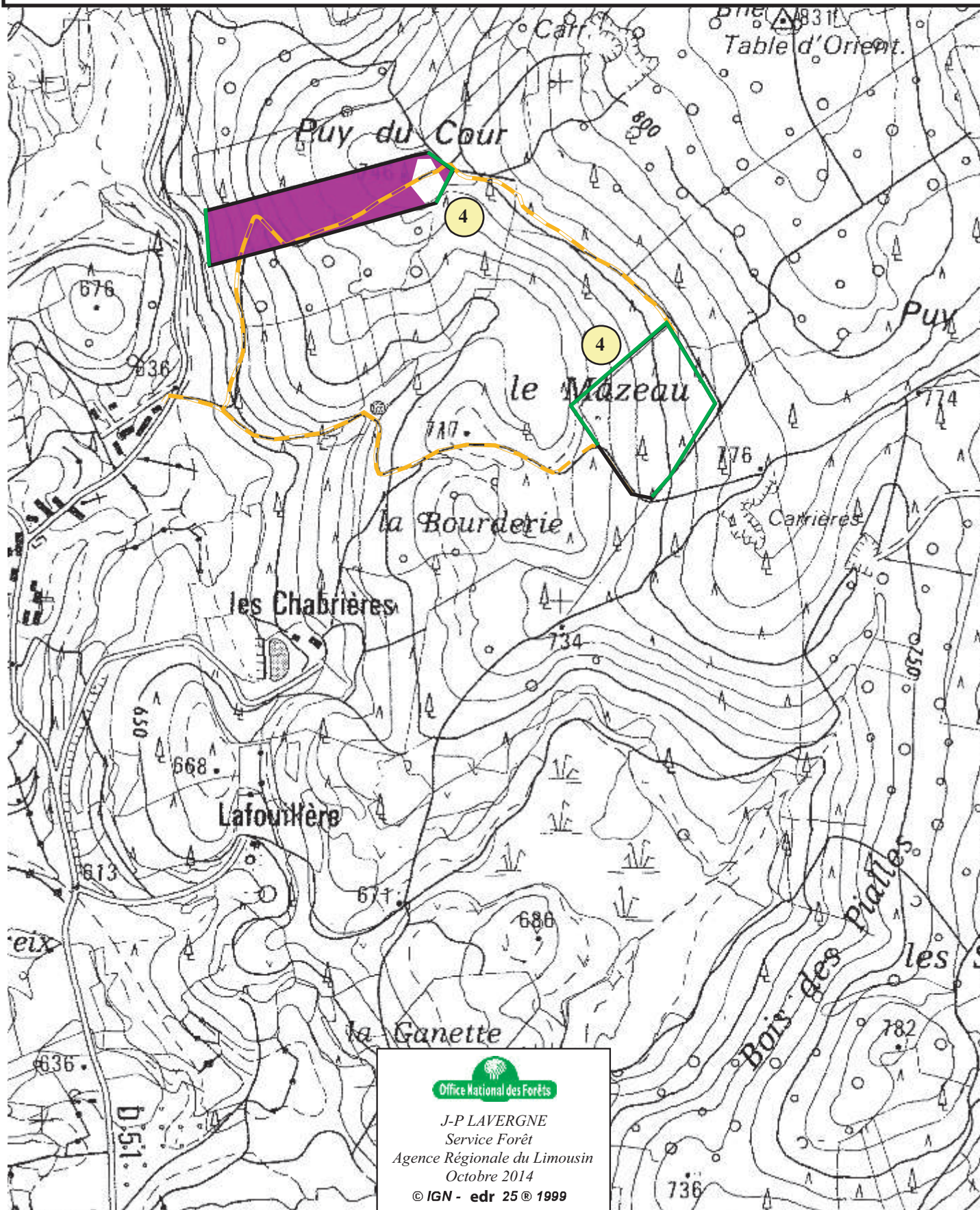
J-P LAVERGNE
Service Forêt
Agence Régionale du Limousin
Octobre 2014
© IGN - edr 25 © 1999



Forêt Départementale de la CREUSE
Canton des Bordes - Commune de Royère-De-Vassivière
Carte des travaux sur fond IGN au 1/10.000ème

Régénération naturelle d'épicéa commun mélangée de mélèze, pin sylvestre, épicéa de sitka et compléments en douglas ; cloisonnements et dépressage : 

Limites à matérialiser : 






Forêt Départementale de la CREUSE
Commune de Vidailles
Carte des travaux sur fond IGN au 1/10.000ème

Reboisement en douglas mélangé de mélèze : 

Reboisement en mélèze mélangé de douglas : 

Reboisement en érable sycomore mélangé de chêne rouge : 

Limites à matérialiser : 

Place dépôt à élargir : 