



RAPPORT D'ACTIVITÉ 2025

CONSEIL DÉPARTEMENTAL DE LA CREUSE

ÉDITO

VALÉRIE SIMONET

Présidente du Conseil départemental
de la Creuse



Être utile, concrètement, au quotidien. Être à la hauteur des attentes des Creusoises et des Creusois. Être présent partout, pour tous.

C'est le sens de l'action que nous avons portée en 2025 au sein du Conseil départemental.

Dans un contexte marqué par des **fragilités sociales persistantes**, des attentes fortes en matière de proximité et des **défis environnementaux majeurs**, notre responsabilité n'a jamais été aussi claire : **protéger, accompagner, préparer l'avenir**. Et le faire sans jamais renoncer à ce qui fait la force de notre territoire : la solidarité, l'engagement et le lien humain.

Protéger, d'abord. Parce que la mission première du Département est d'être là pour celles et ceux qui en ont le plus besoin. **Enfance en danger, familles fragilisées, personnes âgées ou en situation de handicap** : nous avons renforcé en 2025 notre présence sur le terrain, coordonné davantage les acteurs et adapté nos réponses aux réalités vécues par les habitants. Derrière chaque dispositif, il y a des parcours de vie que nous nous efforçons de sécuriser et de rendre plus dignes.

Accompagner, ensuite. **Accompagner vers l'emploi, vers l'autonomie, vers une vie choisie**. Nous avons fait évoluer nos politiques d'insertion, mobilisé nos partenaires et utilisé tous les leviers à notre disposition pour remettre en mouvement celles et ceux qui en étaient éloignés. Parce que permettre à chacun de retrouver sa place, c'est renforcer toute la société creusoise.

Préparer l'avenir, enfin. L'année 2025 a été une année d'investissements et de **projets pour notre jeunesse, pour nos collèges, pour la culture, pour le sport**. Nous avons voulu donner à chacun, dès le plus jeune âge, les conditions de son épanouissement, en garantissant un accès équitable aux services, malgré les contraintes propres à un territoire rural.

Préparer l'avenir, c'est aussi protéger ce qui fait notre richesse : notre environnement. Face aux changements climatiques, nous avons poursuivi une action déterminée pour préserver l'eau, les milieux naturels et la biodiversité, tout en accompagnant les acteurs de terrain dans leurs transitions. Notre ambition est claire : transmettre un territoire préservé, vivant et durable.

Dans le même temps, nous avons continué à **aménager et à faire vivre la Creuse**. Routes, ingénierie, soutien aux projets des communes, attractivité... Dans un département rural, chaque projet compte, chaque initiative est précieuse. C'est en accompagnant les élus locaux et en soutenant les dynamiques de terrain que nous construisons, collectivement, un territoire équilibré et accueillant.

Mais agir aujourd'hui, c'est aussi se transformer. Le Département a poursuivi en 2025 sa modernisation pour mieux servir les usagers : outils numériques, simplification des démarches, évolution de nos pratiques. Derrière ces évolutions, il y a une exigence : rendre le service public plus simple, plus accessible et plus efficace, plus humain.

Ce rapport d'activité dit beaucoup de l'action du Département. Mais il dit surtout quelque chose de celles et ceux qui la portent au quotidien.

Je veux ici saluer l'engagement des agents départementaux, leur professionnalisme, leur capacité d'adaptation et leur sens du service public. Je veux également **remercier l'ensemble de nos partenaires** – élus, associations, acteurs économiques et institutionnels – sans lesquels rien de tout cela ne serait possible.

C'est ensemble que nous faisons vivre la Creuse.

Et c'est avec cette même conviction que nous continuerons, en 2026, à agir, à innover et à défendre un modèle de service public de proximité, humain et exigeant.

Directrice de la publication : Valérie SIMONET

Maquette / mise en page : Florentine LAMAIRE

Textes : Céline TEXIER

Impression : Service reprographie CD23

Crédits photos : Nicolas Neyret, Benoît Minelli, Florentine Lamaire (CD23), Istock et Adobe Stock

SOMMAIRE



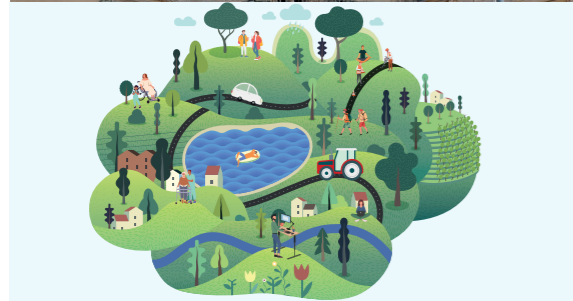
LA CREUSE EN CHIFFRES

PAGES 6 ET 7



L'INSTITUTION DÉPARTEMENTALE

PAGES 8 À 13



LE BUDGET 2025

PAGES 14 ET 15



CLIC CLAC 2025

PAGES 16 ET 17



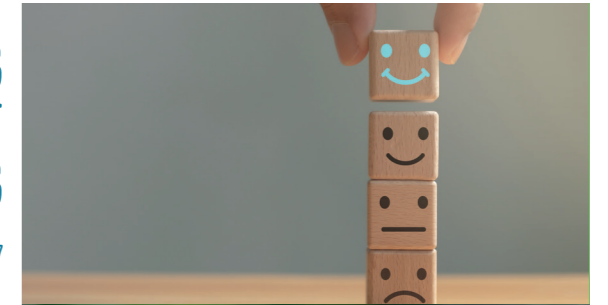
AIDER CEUX QUI EN ONT BESOIN

PAGES 18 À 21

SOMMAIRE

OFFRIR DES CONDITIONS D'ÉPANOUISSEMENT DURABLES

PAGES 22 À 27



PRÉSERVER NOS RESSOURCES, PROTÉGER NOTRE TERRITOIRE

PAGES 28 À 31



AGIR POUR UN TERRITOIRE OÙ IL FAIT BON VIVRE

PAGES 32 À 35



FAIRE ÉVOLUER NOS PRATIQUES POUR MIEUX SERVIR

PAGES 36 À 41



UNE ACTION DÉMULTIPLIÉE

PAGES 42 ET 43



LA CREUSE EN CHIFFRES

TERRITOIRE

- > **5 656** km²
- > **318 000** ha de surface agricole utile (soit environ 57% de la superficie du département)
- > **11 192** km de routes dont 4 410 km de routes départementales soit 38 m/habitant (ratio le plus élevé de France)

ORGANISATION ADMINISTRATIVE

- > **255** communes
- > **15** cantons
- > **1** Communauté d'Agglomération (Grand Guéret) et **9** Communautés de communes
- > **6** Maisons du Département (Aubusson, Auzances, Boussac, Bourganeuf, Guéret et La Souterraine)

ÉDUCATION

- > **177** établissements scolaires dont 18 collèges
- > **4 122** collégiens (2024-2025)
- > **1** campus connecté universitaire

TOURISME

- > **1 200** emplois liés au tourisme
- > **426** km de véloroutes
- > Plus de **5 500** km d'itinéraires de randonnée balisés
- > **1** organisme qui promeut le tourisme en Creuse : Creuse Tourisme
- > **3,9** millions de nuitées touristiques en 2025

ENVIRONNEMENT

- > **5 500** km de cours d'eau
- > **1** Réserve Naturelle Nationale (Étang des Landes)
- > **1** Parc Naturel Régional (Millevaches)
- > **30%** Taux de boisement
- > **26 000** km de haies (département le plus bocager de France)

ÉCONOMIE / EMPLOI

- > **7 413** entreprises
- > **7,9%** Taux de chômage au 4^{ème} trimestre 2025
- > **4 956** associations
- > **9,7%** des emplois relèvent de l'agriculture

POPULATION

- > **115 529** habitants soit 1,9% de la population de la Région Nouvelle-Aquitaine
- > **20,8** habitants/km
- > **34%** de plus de 65 ans
- > **89 302** logements dont **13 806** vacants et **17 767** résidences secondaires



L'INSTITUTION DÉPARTEMENTALE

CHIFFRES CLÉS

• 12H30 DE SÉANCES COMMISSIONS PERMANENTES POUR 289 DÉLIBÉRATIONS

• 36H45 DE SÉANCES ASSEMBLÉES DÉPARTEMENTALES POUR 142 DÉLIBÉRATIONS

L'ASSEMBLÉE DÉPARTEMENTALE

L'Assemblée est constituée de 30 Conseillers départementaux respectant la parité (soit 1 femme et 1 homme par canton), élus au suffrage universel direct. Elle se réunit au minimum une fois par trimestre au cours de sessions publiques. Si nécessaire, elle peut aussi être rassemblée par la Présidente à tout autre moment.

LA COMMISSION PERMANENTE

Depuis les dernières élections départementales, elle est composée de l'ensemble des 30 Conseillers départementaux.

LES COMMISSIONS THÉMATIQUES

Avant d'être soumises au vote de l'assemblée plénière, toutes les politiques publiques et subventions transitent par l'une des cinq commissions thématiques. Les Conseillers départementaux siègent tous au moins à l'une des commissions. Ils étudient les dossiers qui leur sont soumis et donnent des avis afin de préparer les réunions de l'Assemblée départementale.

Les 5 commissions sont :

- Modernisation, finances et ressources humaines
- Solidarités territoriales et développement durable
- Accueil et attractivité
- Solidarités, familles, vie collégienne et sports
- Numérique et mobilités

LES COMPÉTENCES DU DÉPARTEMENT

- Enfance, Famille, Jeunesse
- Action sociale de proximité
- Insertion, Logement, Emploi
- Collèges
- Agriculture
- Environnement
- Patrimoine
- Sports, Loisirs de nature
- Autonomie (vieillesse/handicap)
- Aides aux territoires
- Routes
- Tourisme
- Aménagement numérique
- Culture
- Transport adapté



LES CANTONS



CANTON D'AHUN



Catherine DEFEMME
2^{ème} VICE-PRÉSIDENTE
En charge de l'accueil,
de l'attractivité et de la culture



Thierry GAILLARD
5^{ème} VICE-PRÉSIDENT
En charge des ressources humaines
et du développement durable

CANTON D'AUBUSSON



Laurence CHEVREUX
9^{ème} VICE-PRÉSIDENTE
En charge de l'enfance, de la famille
et de la santé



Valéry MARTIN
7^{ème} VICE-PRÉSIDENT
En charge des politiques territoriales

CANTON D'AUZANCES



Valérie SIMONET
PRÉSIDENTE



Jérémie SAUTY
Conseiller départemental

CANTON DE BONNAT



Hélène PILAT
Conseillère départementale



Guy MARSALEIX
Conseiller départemental

CANTON DE BOURGANEUF



Marinette JOUANNETAUD
Conseillère départementale



Jean-Jacques LOZACH
Conseiller départemental

CANTON DE BOUSSAC



Catherine GRAVERON
Conseillère départementale



Franck FOULON
3^{ème} VICE-PRÉSIDENT
En charge de la modernisation de
l'action publique, des finances et des
bâtiments

CANTON DE GUÉRET 1



Isabelle PÉNICAUD
Conseillère départementale



Thierry BOURGUIGNON
Conseiller départemental

CANTON DE DUN-LE-PALESTEL



Hélène FAIVRE
6^{ème} VICE-PRÉSIDENTE
En charge du numérique
et des mobilités



Laurent DAULNY
Conseiller départemental,
délégué aux sports

CANTON DE GUÉRET 2



Mary-Line GEOFFRE
Conseillère départementale



Eric BODEAU
Conseiller départemental

CANTON D'ÉVAUX-LES-BAINS



Marie-Thérèse VIALLE
8^{ème} VICE-PRÉSIDENTE
En charge de l'autonomie



Nicolas SIMONNET
Conseiller départemental,
délégué au tourisme

CANTON DE LA SOUTERRAINE



Marie-France GALBRUN
Conseillère départementale



Patrice FILLOUX
Conseiller départemental

CANTON DE FELLETIN



Renée NICOUX
Conseillère départementale



Jean-Luc LÉGER
Conseiller départemental

CANTON DE LE GRAND-BOURG



Delphine CHARTRAIN
Conseillère départementale



Bertrand LABAR
Conseiller départemental,
délégué à l'agriculture

CANTON DE GOUZON



Marie-Christine BUNLON
4^{ème} VICE-PRÉSIDENTE
En charge de la vie collégienne et étudiante
et des sports



Patrice MORANÇAIS
1^{er} VICE-PRÉSIDENT
En charge du retour à l'emploi,
de l'insertion et du logement

CANTON DE SAINT-VAURY



Lucette CHENIER
Conseillère départementale



Philippe BAYOL
Conseiller départemental

LES SERVICES



- PLUS DE 1 090 AGENTS RÉPARTIS SUR L'ENSEMBLE DU TERRITOIRE
- 140 MÉTIERS DIFFÉRENTS (CUISINIER DES COLLÈGES, AGENT TECHNIQUE, TECHNICIEN DE LABORATOIRE, ASSISTANT ADMINISTRATIF, TRAVAILLEUR SOCIAL, MÉCANICIEN, ASSISTANT FAMILIAL...)



IMPLANTATION DES SERVICES SUR GUÉRET

-  HÔTEL DU DÉPARTEMENT
-  COLLÈGES / CITÉS SCOLAIRES
-  CENTRES D'EXPLOITATION
-  MAISONS DU DÉPARTEMENT
-  RÉSERVE NATURELLE DE L'ÉTANG DES LANDES
-  BDC - DIRECTION DE LA LECTURE PUBLIQUE
-  CONSERVATOIRE DÉPARTEMENTAL ÉMILE GOUÉ
-  MÉDECINE PRÉVENTIVE
-  MAISON DÉPARTEMENTALE DES PERSONNES HANDICAPÉES (MDPH)
-  PÔLE COHÉSION SOCIALE (PCS)
-  PROTECTION MATERNELLE INFANTILE (PMI)
-  CELLULE HABITAT
-  PÔLE COHÉSION DES TERRITOIRES (PCT)
-  DIRECTION DES SYSTÈMES D'INFORMATION (DSI)
-  ARCHIVES DÉPARTEMENTALES
-  LABORATOIRE DÉPARTEMENTAL D'ANALYSES

LES DÉPENSES 2025

DÉPENSES : 212 462 359 €

AIDER CEUX QUI EN ONT BESOIN :
92 M€

- PROTECTION ET PRÉVENTION DE L'ENFANCE ET DE LA FAMILLE : 15 M€
- INSERTION ET EMPLOI : 18 M€
- PERSONNES EN SITUATION DE HANDICAP : 28,5 M€
- PERSONNES AGÉES : 29,5 M€
- HABITAT : 1 M€

FAIRE ÉVOLUER NOS PRATIQUES :
58,5 M€

- NUMÉRIQUE : 3 M€
- RESSOURCES HUMAINES : 53,5 M€
- COMMUNICATION : 229 K€
- ADMINISTRATION ET MOYENS GÉNÉRAUX : 1,6 M€
- CABINET : 30 K€

FRAIS FINANCIER
ET REMBOURSEMENT DU CAPITAL :
11,2 M€

ÊTRE AMÉNAGEUR
DU TERRITOIRE : 37,5 M€

- RÉSEAU ROUTIER DÉPARTEMENTAL : 9,3 M€
- RÉSEAU NUMÉRIQUE : 500 K€
- RÉSEAUX D'EAU ET D'ASSAINISSEMENT : 1,4 M€
- ENVIRONNEMENT : 483 K€
- AGRICULTURE : 1,3 M€
- ÉDUCATION ET COLLÈGES : 7,7 M€
- ATTRACTIVITÉ ET AMÉNAGEMENT : 1,5 M€
- SÉCURITÉ (SDIS) : 7,7 M€
- PATRIMOINE DU DÉPARTEMENT : 1,7 M€
- MATÉRIEL ROULANT ET FCT DU PARC : 5,7 M€

PROMOUVOIR NOTRE IDENTITÉ :
6,6 M€

- SPORT : 0,9 M€
- TOURISME : 1,1 M€
- CULTURE ET PATRIMOINE : 4 M€
- LECTURE PUBLIQUE : 335 K€

RECETTES : 232 982 826 €

- COUVERTURE DU DÉFICIT D'INVESTISSEMENT 2024 : 18,8 M€
 - EMPRUNTS : 10 M€
 - REDEVANCE HYDRAULIQUE : 81 K€
- IMPÔTS, TAXES ET FISCALITÉ LOCALE : 107 M€
 - DOTATIONS : 52,7 M€
- REFACTURATION FRAIS MDPH : 42,6 K€
 - VENTE DE BIEN : 406 K€
 - REPRISE SUR PROVISION : 198,5 K€

AIDER CEUX QUI EN ONT BESOIN :
30,5 M€

ÊTRE AMÉNAGEUR
DU TERRITOIRE : 6 M€

PROMOUVOIR NOTRE IDENTITÉ :
91 K€

FAIRE ÉVOLUER NOS PRATIQUES :
4,6 M€



CLIC CLAC 2025



Les agents des routes durant la Viabilité Hivernale (janvier)



Conférence de l'ODPE (janvier)



La Creuse au Salon International de l'Agriculture (mars)



Tour de France Femmes en Creuse (juillet)



Rentrée scolaire au sein des collèges (septembre)



Inauguration de l'Espace Mémoire, Refuge et Résistances (septembre)



Signature du Plan Particulier pour la Creuse PPC2 (mai)



Trophée des Héros du quotidien (novembre)



Signature de la convention constitutive de l'achat groupé de carburants (décembre)



Lancement du Schéma des Espaces Naturels sensibles (mai)



Inauguration des travaux de modernisation du collège d'Auzances (juin)



Inauguration de la Maison du Département à La Souterraine (décembre)

AIDER CEUX QUI EN ONT BESOIN



DE L'ENFANCE À L'ACCOMPAGNEMENT
DES PERSONNES ÂGÉES,
LE DÉPARTEMENT AGIT
TOUT LE LONG DE LA VIE
DES CREUSOIS POUR PROTÉGER,
SOUTENIR ET ACCOMPAGNER
CEUX QUI EN ONT BESOIN.

EN 2025, CETTE MISSION S'EST
TRADUITE PAR DES INTERVENTIONS
RENFORCÉES SUR LE TERRAIN,
UNE MEILLEURE COORDINATION DES
ACTEURS ET DES DISPOSITIFS
TOUJOURS PLUS ADAPTÉS
AUX BESOINS DES HABITANTS.

CHIFFRES CLÉS

- 1 710 ENFANTS ACCUEILLIS EN PROTECTION DE L'ENFANCE
- 54 ENFANTS ACCUEILLIS AU CENTRE DÉPARTEMENTAL DE L'ENFANCE ET DE LA FAMILLE
- 753 DIAGNOSTICS D'ORIENTATION DE NOUVEAUX ENTRANTS AU PARCOURS RSA RÉALISÉS

PROTÉGER LES ENFANTS ET ACCOMPAGNER LES FAMILLES

Le Département, présent sur tout le territoire, reste **un acteur central** de la protection de l'enfance, en lien étroit avec les partenaires locaux.

La **Protection Maternelle et Infantile** assure gratuitement suivi de grossesses, consultations médicales et vaccination des enfants jusqu'à 6 ans.

Le **programme PANJO** poursuit son déploiement pour accompagner les jeunes parents dès les premiers mois de l'enfant, avec des visites à domicile et un soutien renforcé.

Le **Centre de Santé Sexuelle** offre un accès gratuit et confidentiel aux soins de santé intime, sans condition de ressources et sans aucun jugement.

L'**Observatoire Départemental de l'Enfance** permet quant à lui d'apporter aux professionnels analyse, information, formation et lieu d'échanges.

Ainsi, le Département a proposé une action constante **en faveur de la protection de l'enfance** :

- 558 consultations et 271 entretiens en conseil conjugal et planification réalisés au sein du Centre de Santé Sexuelle.
- 253 enfants ont fait l'objet d'un signalement par le Département et 489 ont été signalés directement par les partenaires.
- 1710 enfants de 0 à 21 ans ont été pris en charge par l'Aide Sociale à l'Enfance (ASE) dans le cadre d'une mesure judiciaire ou administrative, dont 390 Mineurs Non Accompagnés (MNA).



- 342 professionnels ont participé à la conférence 2025 de l'ODPE, sur le thème « Le psycho trauma chez l'enfant et l'adolescent ».

Le **Centre Départemental de l'Aide Sociale à l'Enfance** complète l'offre d'accompagnement, avec :

- 54 jeunes accompagnés, dont 23 arrivés dans l'année.
- Un accompagnement personnalisé pour tous ces jeunes, dans les différents domaines favorisant leur bien-être et leur épanouissement, comme l'accès à des spectacles, de la figuration au spectacle de la fresque de Bridiers ou encore la participation de 7 jeunes et 1 éducatrice à l'Enfer Vert.
- Des projets menés pour faciliter l'accès à la lecture, avec le soutien de la Direction de la Lecture Publique.

FACILITER L'INSERTION ET LE RETOUR À L'EMPLOI

UN ACCOMPAGNEMENT RENFORCÉ DES BÉNÉFICIAIRES DU RSA

Face aux difficultés sociales croissantes, le Département a poursuivi la **transformation de son accompagnement des bénéficiaires du RSA** :

- **3 905** allocataires du RSA accompagnés entre 2023 et 2025.
- **3 816** contrats de travail signés sur cette même période.
- Plus de **1 149** personnes (**30%** des bénéficiaires suivis) étaient en emploi en novembre 2025.

UNE MOBILISATION DES ACTEURS ET PARTENAIRES DE L'INSERTION

Les nombreuses coprésidences avec l'État ont renforcé le rôle de coordinateur du Département, avec une participation active et **l'organisation d'actions collectives** tout au long de l'année, notamment :

- L'atelier d'information avec la Caisse de Sécurité sociale à destination des bénéficiaires RSA « C'est quoi la Sécu ? ».
- L'action de promotion du bénévolat avec le Centre de Gestion de la Creuse.
- L'animation du comité technique des financeurs des politiques d'insertion.
- **40** conventions signées avec les structures spécialisées de notre territoire dans le cadre du Programme Départemental d'Insertion.
- Des conventions signées avec l'État : convention insertion emploi et contrat local des solidarités.

AU SERVICE DE L'EMPLOI LOCAL

Le Département a poursuivi son accompagnement à la mise en œuvre de **clauses sociales**, qui permettent d'utiliser la **commande publique** comme un levier direct d'emploi :

- **74** marchés incluant une clause sociale, représentant **23 128** heures d'insertion.
- **148** personnes accompagnées.

JOB23, pensé comme un **complément à France Travail**, a permis d'augmenter la visibilité des offres locales :

- **456** offres d'emploi créées.
- **469** inscrits, dont **80** allocataires du RSA au 31 décembre 2025.

DES LEVIERS FINANCIERS AU SERVICE DE L'INSERTION ET DU LOGEMENT

Les enveloppes **FSE+** portées par le Département ont permis d'accompagner **les politiques d'inclusion et de cohésion sociale**, au travers d'actions concrètes pour les publics fragiles :

- **16** projets financés d'insertion et d'accès/maintien dans le logement.

Le Département a poursuivi son accompagnement des ménages les plus précaires, dans le cadre du Fonds Solidarité Logement :

- **1 274** ménages suivis, dont **66%** sous forme d'aides directes aux personnes.

ACCOMPAGNER L'AUTONOMIE ET LE VIEILLISSEMENT

OPTIMISATION DU PARCOURS USAGER

Le Département de la Creuse **accompagne les publics en perte d'autonomie** au quotidien, en facilitant le **maintien à domicile**, en soutenant les services d'aide et en développant des solutions innovantes. Il agit également pour coordonner les acteurs et simplifier les parcours des usagers.

Un travail collaboratif a été mené, en interne et avec nos partenaires, afin de **faciliter les démarches, favoriser l'accès à l'information et fluidifier les parcours**, via :

- La structuration du Service Public Départemental de l'Autonomie.
- La construction de la Maison Départementale de l'Autonomie.
- L'optimisation de la gestion des EHPAD et la simplification des démarches administratives.
- L'accompagnement des SAAD et SSIAD afin d'articuler au mieux leurs interventions au domicile des personnes.



VALORISATION DU MÉTIER D'AIDE À DOMICILE ET DES ACTEURS DU TERRITOIRE

Le Conseil départemental a initié deux actions visant à promouvoir les **acteurs de l'insertion** :

- Les professionnels de l'aide à domicile mis à l'honneur lors d'une première édition du Trophée des aidants, visant à valoriser les aides à domicile et leur travail indispensable, avec **15** lauréats en 2025.
- **16** partenaires mis en avant aux côtés des services du Département, lors d'une journée de valorisation des acteurs du territoire œuvrant au service de l'inclusion des personnes en situation de handicap.



OFFRIR DES CONDITIONS D'ÉPANOUISSEMENT DURABLES



APPRENDRE, S'ÉPANOUIR, DÉCOUVRIR, PRATIQUER... À CHAQUE ÂGE, LE CONSEIL DÉPARTEMENTAL AGIT, POUR OFFRIR AUX JEUNES ET À L'ENSEMBLE DES HABITANTS DES CONDITIONS FAVORABLES À LEUR DÉVELOPPEMENT PERSONNEL ET COLLECTIF.

DE L'ACCOMPAGNEMENT DES COLLÉGIENS À LA VALORISATION DU PATRIMOINE, EN PASSANT PAR LE SOUTIEN AUX PRATIQUES SPORTIVES ET CULTURELLES, L'ACTION DÉPARTEMENTALE PARTICIPE PLEINEMENT À LA QUALITÉ DE VIE EN CREUSE.

EN 2025, CETTE AMBITION S'EST TRADUITE PAR DES INVESTISSEMENTS RENFORCÉS, UNE OFFRE DIVERSIFIÉE D'ACTIVITÉS ET UN SOUTIEN AUX ACTEURS CLÉS DU TERRITOIRE.

CHIFFRES CLÉS

- 4 122 COLLÉGIENS ACCUEILLIS À LA RENTRÉE 2024-2025
- 3,66 M€ DE TRAVAUX ENGAGÉS POUR LA RÉNOVATION DES COLLÈGES
- 121 MÈTRES LINÉAIRES D'ARCHIVES COLLECTÉES ET 23 061 169 PAGES VUES
- 63 CLUBS ET FÉDÉRATIONS SPORTIVES SOUTENUS
- ENVIRON 200 000 DOCUMENTS (LIVRES, JEUX, DOCUMENTS AUDIOVISUELS, RESSOURCES NUMÉRIQUES) DISPONIBLES À LA BIBLIOTHÈQUE DÉPARTEMENTALE DE PRÊT
- PRÈS D'UNE 100AINE DE BIBLIOTHÈQUES À DISPOSITION DES CREUSOIS

FAVORISER L'ÉPANOUISSEMENT DES JEUNES ET LA RÉUSSITE ÉDUCATIVE

DES COLLÈGES MODERNISÉS ET ADAPTÉS AUX USAGES

Le Conseil départemental poursuit ses investissements pour **améliorer les conditions d'accueil et d'apprentissage de nos 4 122 collégiens** :

- Opérations menées : rénovation et mise en accessibilité, amélioration des équipements pédagogiques et numériques et modernisation des infrastructures.
- Plusieurs chantiers d'envergure finalisés, comme les aménagements extérieurs au Collège d'Auzances, ainsi que divers travaux d'accessibilité.

UNE ATTENTION PORTÉE À L'ALIMENTATION ET AU CADRE DE VIE

Le Département a poursuivi son engagement en faveur d'une **restauration scolaire de qualité** :

- 3 formations réalisées autour du fait-maison, la valorisation des circuits courts et la poursuite des actions contre le gaspillage alimentaire.
- 1/4 des produits consommés dans les collèges sont aujourd'hui issus de l'agriculture locale, représentant 300 000 € investis dans les circuits-courts.
- 591 aides à la restauration scolaire attribuées sur l'année scolaire 2024/2025.

LE NUMÉRIQUE AU SERVICE DE L'APPRENTISSAGE

Le Département a œuvré au **développement du numérique dans les collèges**, afin de lutter contre la fracture numérique et de favoriser la réussite des élèves :

- Une présence quotidienne dans les collèges d'agents chargés d'assurer le bon fonctionnement des équipements mis à disposition.
- La fourniture d'équipements supplémentaires au bénéfice des collèges de Bourgneuf, Parsac, Guéret, Ahun et Crocq.
- Le déploiement de l'Espace Numérique de Travail (ENT Creuse), devenu un outil central des échanges entre établissements, élèves et familles.
- La modernisation continue du parc informatique et des équipements numériques, avec la fin du remplacement des postes sous Windows 7.



DES DISPOSITIFS POUR ACCOMPAGNER, AU-DELÀ DES COLLÈGES

Le Département a développé des **actions en faveur des jeunes** de 0 à 25 ans :

- **10** étudiants accompagnés au sein du Campus connecté.
- Déploiement du Département Educatif Rural pour mieux comprendre et accompagner les jeunes.

L'année 2025 a également été marquée par l'organisation du « **Festiv'Ados** », un événement mettant **en valeur la créativité et les compétences extrascolaires des jeunes creusois** :

- **300** collégiens participants via des spectacles créés sur-mesure.
- **21** Jeunes Sapeurs-Pompiers de Creuse venus animer des ateliers pour transmettre leur passion.



UN TRANSPORT FACILITÉ VERS LES LIEUX D'ENSEIGNEMENT

Le Conseil départemental a assuré la prise en charge intégrale des **transports adaptés des élèves en situation de handicap** et a participé au financement des déplacements hors du territoire, garantissant ainsi un accès à l'éducation dans des conditions équitables :

- **58** circuits scolaires pour **136** élèves, répartis sur **10** secteurs géographiques.
- **11** élèves en situation de handicap, dont les familles assurent elles-mêmes les déplacements, bénéficiant d'une indemnité de transport.
- La prise en charge de **80%** du coût de transport scolaire pour **73** élèves creusois, scolarisés dans des collèges et lycées situés hors du département.



FAIRE VIVRE LA CULTURE ET VALORISER LE PATRIMOINE

LA CULTURE ACCESSIBLE AU PLUS GRAND NOMBRE

Le Département agit pour garantir **un accès à la culture sur l'ensemble du territoire**, en particulier en milieu rural. La Bibliothèque départementale est un acteur clé, avec :

- La 28^{ème} édition de Coquelicot, festival du conte pour petits et grands, avec **45** spectacles en Creuse et **2 600** spectateurs.
- L'évènement « Les Nuits de la Lecture », avec un programme riche entre formation à la lecture à haute-voix, spectacle conté ou encore projection de film.

- La journée interprofessionnelle « Premières Pages », à destination des professionnels des bibliothèques et de la petite enfance.
- La distribution de **650** albums, offerts aux familles creusoises accueillant un nouveau-né.
- **242** collégiens de **6** collèges bénéficiant du dispositif Jeunes en librairie en collaboration avec la DRAC, l'Education nationale et les libraires du territoire.
- L'apport d'une ingénierie technique permettant l'ouverture de la nouvelle bibliothèque de Saint-Quentin-La-Chabanne.
- Une aide au réaménagement et à l'informatisation d'une 15aine de bibliothèques.

UN PATRIMOINE PRÉSERVÉ ET VIVANT

Le Département a poursuivi ses **actions en faveur du patrimoine** :

- **88 073 €** versés aux communes pour la restauration de **23** objets ou bâtis patrimoniaux.
- **121** mètres linéaires d'archives collectées et **255 557** nouvelles images numérisées et mises en ligne.
- **823** scolaires accueillis au sein des Archives départementales.
- Inauguration de l'espace Mémoire, Refuge et Résistance, avec un parcours immersif qui plonge le visiteur dans l'Histoire de la Creuse lors de la Seconde Guerre mondiale.



- **3** conférences proposées gratuitement aux Creusois au sein des Archives départementales.
- **13** expositions itinérantes ont été prêtées **39** fois aux collectivités et structures creusoises intéressées.
- Une nouvelle exposition « Le Patrimoine rural de l'Eau dans la Creuse » inaugurée, afin de mettre en lumière ce patrimoine témoin du lien fort entre la Creuse et l'eau.

ENCOURAGER LE SPORT ET LES PRATIQUES DE PLEINE NATURE

DES ÉVÉNEMENTS FÉDÉRATEURS

Le Département a soutenu ou coorganisé une 100aine d'événements sportifs structurants, participant ainsi à l'animation du territoire et au développement de pratiques accessibles à tous :

- 4 éditions de « La Creuse Fait ses Jeux - L'Héritage », avec plus de 2 000 participants.
- La seconde édition du Festi Rando, pour faire découvrir le patrimoine creusois via la pratique de la randonnée, avec 300 personnes.
- Une collaboration sur des événements d'ampleur, comme les Foulées du Rail, le Trail du Loup Blanc, une manche de la Coupe de France VTT, le critérium cycliste de Dun-le-Palestel ou le trial international « Les 4 jours de la Creuse ».
- Des événements à portée internationale, comme l'accueil d'une étape du Tour de France Femmes, avec plus de 40 km en Creuse et une arrivée à Guéret.



VERS UN SPORT LOCAL PLUS INCLUSIF

Le Département a accompagné le déploiement du Club Inclusif en Creuse, un programme porté par le Comité Paralympique et Sportif Français, qui vise à accompagner les clubs dans la mise en place et l'animation d'offre de pratique sportive inclusive :

- 7 clubs locaux formés et accompagnés lors de cette première session.



DES ÉQUIPEMENTS ET DES PRATIQUES ENCOURAGÉES

Le Département a accompagné au développement des pratiques sportives :

- 19 conventions avec des collectivités pour l'usage de 41 équipements pour la pratique de l'EPS au collège.
- La valorisation du sport dans les collèges.
- L'aménagement et l'entretien des itinéraires de pleine nature (randonnée, vélo).
- 3 comités et 6 sportifs, qui représentent haut les couleurs de notre Département et qui participent activement à l'animation de celui-ci, mis en avant lors d'une cérémonie.
- La signature d'un nouveau protocole d'accord « sport » pour l'Olympiade 2025-2028 avec la Préfecture et le Comité Départemental Olympique et Sportif, pour structurer une politique sportive cohérente et adaptée à notre territoire.
- Un accompagnement et un cofinancement du projet de base de VTT de la Communauté de Communes Portes de la Creuse en Marche, inaugurée en juin.



PRÉSERVER NOS RESSOURCES, PROTÉGER NOTRE TERRITOIRE



LA QUALITÉ DE VIE EN CREUSE REPOSE
SUR UN ÉQUILIBRE ENTRE ACTIVITÉS
HUMAINES ET PRÉSERVATION DES
RESSOURCES NATURELLES.

Eau, milieux aquatiques, biodiversité, paysages ou encore agriculture : le Département agit au quotidien pour protéger cet environnement tout en accompagnant les acteurs du territoire.

En 2025, cette ambition s'est traduite par des actions concrètes en faveur de la gestion durable des ressources, un accompagnement des collectivités et des partenariats élargis au service de la transition écologique.

CHIFFRES CLÉS

- 29 DOSSIERS INSTRUITS DANS LE CADRE DE LA GESTION DE L'EAU
- 210 STATIONS D'ASSAINISSEMENT SUPERVISÉES PAR LE SATESE
- 11 ACTIONS MENÉES EN FAVEUR DE LA BIODIVERSITÉ ET DES MILIEUX NATURELS
- 21 000 VISITEURS À L'ÉTANG DES LANDES

PRÉSERVER LA RESSOURCE EN EAU ET ACCOMPAGNER LES TERRITOIRES

UNE MOBILISATION FORTE SUR L'EAU POTABLE

Face aux enjeux climatiques et à la pression sur la ressource, le Département poursuit son engagement aux côtés des collectivités, via le soutien à des projets structurants du territoire :

- 13 dossiers instruits soit 1,2 M€ d'aides attribuées.
- Un nouvel Accord Territoire Eau Potable 2025 - 2027 signé, porté par le Syndicat des Eaux Creusoises, pour la sécurisation de l'approvisionnement en eau potable et la volonté d'une action coordonnée, dans une dynamique d'adaptation au changement climatique.

Le Schéma Départemental d'Alimentation en Eau Potable 2020-2030 reste l'outil indispensable au pilotage des opérations et permet de répondre efficacement aux enjeux de notre territoire. Ainsi, depuis 2020 :

- 177 dossiers instruits et accompagnés.
- 6 nouvelles stations de neutralisation/reminéralisations mises en service.
- 35 km de réseaux de distribution fuyards renouvelés.
- 95% des communes couvertes par un schéma directeur eau potable.

UN SUIVI RENFORCÉ DES ÉQUIPEMENTS EN MATIÈRE D'ASSAINISSEMENT

Le Conseil départemental a accompagné les collectivités dans la gestion de leurs systèmes d'assainissement, en lien étroit avec les acteurs locaux. Les équipes ont poursuivi leur suivi régulier des installations et l'accompagnement des projets de réhabilitation ou de modernisation :

- 210 systèmes suivis sur 151 communes.
- 488 visites de terrain.
- 9 projets ou études financés, comme les réseaux de Bourgneuf et Bonnat et les stations de Marsac et Châtelus-le-Marcheix.



- L'inauguration des travaux d'assainissement collectif du Lac de Vassivière, qui a mis en lumière un projet ambitieux de réhabilitation globale du réseau et des stations, tout en préservant la richesse écologique du site.
- Le SATESE, Service d'Assistance Technique aux Exploitants de Stations d'Épuration, qui a fêté ses 50 ans, l'occasion de revenir sur un demi-siècle d'assistance technique et réglementaire.

PROTÉGER LES MILIEUX NATURELS ET LA BIODIVERSITÉ

PRÉSERVATION ET VALORISATION D'UN PATRIMOINE D'EXCEPTION

Afin de **préserv**er durablement les paysages et les écosystèmes creusois, le Département poursuit son engagement, à travers la gestion et la valorisation des sites naturels sensibles et l'accompagnement de projets locaux en faveur de la biodiversité :

- **13** entretiens de sites d'intérêt environnemental, par l'intermédiaire de la convention annuelle avec le Conservatoire d'espaces naturels de Nouvelle-Aquitaine.

- **5** sites Natura 2000 portés par le Département (« Gorges de la Creuse », « Vallée de la Creuse », « Gorges de la Tardes et Vallée du Cher », « Bassin de Gouzon » et « Étang des Landes »).
- Le lancement du Schéma départemental des Espaces Naturels Sensibles de la Creuse, qui initie une stratégie d'intervention pour préserver la biodiversité de nos paysages emblématiques.
- **3,15** ha de forêt départementale plantés en mélanges d'essences résineuses et feuillus, à proximité de la tourbière des Alanchattes.

PRÉSERVATION DES MILIEUX AQUATIQUES

Des mesures ont été reconduites en interne, dans le cadre d'une étude expérimentale, sur les débits des cours d'eau. **L'objectif est d'évaluer les apports d'eau des zones humides au réseau hydrographique creusois** dans un contexte de diminution des débits liée au dérèglement climatique.

Diverses actions complémentaires ont été portées en faveur des milieux aquatiques creusois :

- La valorisation de ses **3** Rivières labellisées « Site Rivières Sauvages », avec l'accueil d'une délégation de la Valserine pour un temps de rencontre et de retour d'expérience autour de nos trois rivières labellisées Rivières Sauvages.

- **108** élèves en sorties pédagogiques sur les rivières sauvages.
- Un suivi des étiages des **29** stations situées sur les rivières.
- **12** structures exerçant la compétence GEMAPI accompagnées et **7** dossiers de demandes de subventions instruits.
- **4** Accords de Territoire signés avec l'Agence de l'eau et la Région, visant à soutenir les actions portées par les Maîtres d'Ouvrages en charge de la restauration des milieux aquatiques.
- La mise à jour du recueil des réalisations de travaux sur les rivières creusoises.

UNE RÉSERVE NATURELLE RECONNUE

La Réserve naturelle de l'Étang des Landes constitue un site emblématique, à la fois espace de préservation et lieu de sensibilisation, reconnu à l'échelle Nouvelle-Aquitaine. Il abrite des milieux naturels et des espèces animales végétales rares et particulièrement menacées, en faveur desquelles des opérations de génie écologique et des suivis scientifiques sont menées chaque année.



L'étude et la prise en compte du changement climatique constitue également un axe de travail important.

Pour sensibiliser le plus grand nombre à la valeur du site et à la nécessité de protéger la Nature, de nombreuses actions sont menées :

- **50** animations d'actions de sensibilisation auprès du grand public, Les Rendez-vous Nature.
- **29** classes accueillies de la maternelle au niveau supérieur permettant de sensibiliser **504** élèves.
- **1** catalogue des végétations de la Réserve réalisé qui recense les **50** végétations identifiées à l'Étang des Landes depuis le classement du site en Réserve.
- Plus de **21 000** visiteurs comptabilisés, faisant de la Réserve un site structurant pour le tourisme départemental.

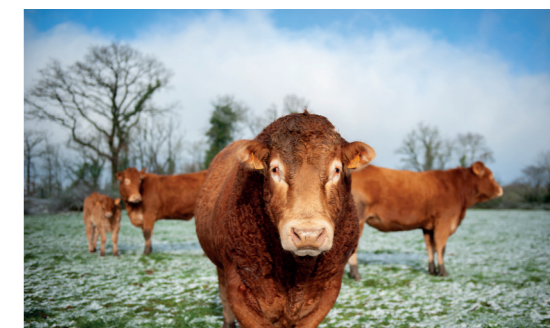
ACCOMPAGNER LE MONDE AGRICOLE

L'agriculture est un acteur clé de la transition écologique. Le Département a poursuivi son accompagnement en soutien aux démarches de gestion durable des ressources, à l'appui aux filières locales et via un accompagnement dans l'adaptation au changement climatique :

- Le renouvellement de la convention 2025 avec la Chambre d'Agriculture, qui acte l'implication du Département sur des projets concrets au service des exploitations fragiles, des agriculteurs bénéficiaires du RSA ou encore de la préservation de l'environnement.
- Le soutien au Service de Remplacement afin qu'un salarié qualifié puisse assurer la

continuité de l'exploitation (soins aux animaux, travaux agricoles, gestion quotidienne), soit **367** exploitations creusoises aidées.

- Le financement et accompagnement du GDS Creuse, qui vise à prévenir, surveiller et lutter contre les maladies des animaux d'élevage.
- La préparation de la reprise en régie du Laboratoire départemental, outil indispensable pour les acteurs publics et privés (éleveurs, entreprises agroalimentaires, particuliers...).



AGIR POUR UN TERRITOIRE OÙ IL FAIT BON VIVRE

ROUTES, INGÉNIERIE TERRITORIALE
OU ENCORE DISPOSITIFS D'AIDE AUX
COLLECTIVITÉS : LE DÉPARTEMENT AGIT
AU QUOTIDIEN POUR ACCOMPAGNER LES
DYNAMIQUES LOCALES ET AMÉLIORER LE
CADRE DE VIE DES HABITANTS.

EN 2025, CETTE ACTION
S'EST TRADUITE PAR LE DÉPLOIEMENT
DE DISPOSITIFS STRUCTURANTS,
DES INVESTISSEMENTS CIBLÉS
ET UN ACCOMPAGNEMENT RENFORCÉ
DES TERRITOIRES.

CHIFFRES CLÉS

- 146 PROJETS ACCOMPAGNÉS DANS LES TERRITOIRES
- 4 410 KM DE ROUTES DÉPARTEMENTALES ENTRETENUES OU SÉCURISÉES
- 449 URGENCES TRAITÉES SUR LES ROUTES DÉPARTEMENTALES
- 116 PROJETS D'INSTALLATION EN CREUSE ACCOMPAGNÉS

MAINTENIR ET MODERNISER LES INFRASTRUCTURES ROUTIÈRES

Le Département a assuré la gestion, l'entretien et la modernisation du réseau routier départemental, au service de la sécurité et du confort des usagers. En 2025, 15 M€ ont été consacrés à l'aménagement, à la réfection et sécurisation des routes départementales :

- 449 appels pour intervention en urgence sur les routes départementales traitées.
- 4 routes départementales réouvertes à la circulation avec l'achèvement des travaux.

- Des chantiers conséquents finalisés, comme le recalibrage de la RD64 Budelière-Viersat.
- 6 gros chantiers de réfections de chaussée, comme la traverse d'Ahun (RD13) ou celle de Bêtête (RD15 et RD83).
- Un engagement de travaux afin de lever des restrictions de circulation en cours, comme la RD65 et les accotements fossés à Peyroux-Château à Saint-Chabrais ou encore la RD63 avec la digue de l'étang de Saint-Vaury. .

SOUTENIR LES COLLECTIVITÉS ET LES PROJETS LOCAUX

UN COUP DE BOOST POUR LES PROJETS DES COLLECTIVITÉS LOCALES

Le Département a poursuivi son soutien aux collectivités à travers les dispositifs Boost :

- 24 projets Boost'Commune.
- 18 projets Boost'Habitat (concernant 23 logements).
- 4 projets Boost'Ville.

Au-delà de l'aspect financier le Département apporte un réel appui technique précieux aux collectivités, en direct ou via ses satellites :

- Accompagnement en amont des projets.

- Assistance à maîtrise d'ouvrage.
- Appui à la planification et à la structuration des projets.

Cette ingénierie permet de sécuriser les projets, optimiser leur financement et faciliter leur mise en œuvre.

Ces outils permettent d'adapter les réponses aux spécificités de chaque territoire et d'accompagner des projets concrets portés par les élus locaux, tels que la restauration de l'Orangerie de Mainsat, la réfection de l'école de Sannat, la création d'un tiers-lieu à Fusac ou encore la réhabilitation d'une maison multigénérationnelle au Bourg-d'Hem.

ATTIRER DE NOUVEAUX HABITANTS

PROMOUVOIR LA MARQUE L'ESPRIT CREUSE

L'attractivité résidentielle repose sur la valorisation de l'image du territoire, au travers de l'animation de la marque de territoire « L'Esprit Creuse ». De nombreuses actions de promotion ont été réalisées :

- 1 vidéo présentant la Creuse, 5 vidéos de témoignages et 8 articles sur le média Paris je te Quitte.
- 4 vidéos « Paroles de Creusois », une série qui vise à promouvoir des réussites locales.
- Animation des réseaux sociaux sur Facebook, LinkedIn, Instagram et Tiktok (5,3 K abonnés cumulés).
- La participation à 3 actions de promotion à l'extérieur du département.
- La participation de la Creuse au Salon International de l'Agriculture et au salon Nouvelle Vie Pro, pour présenter aux visiteurs le territoire et ses attraits.



CONSTRUIRE UNE DYNAMIQUE PARTENARIALE

L'attractivité résidentielle d'un territoire comme la Creuse nécessite une mobilisation et une coordination collective. Le Département agit en ce sens, en lien avec les intercommunalités, les acteurs économiques, les structures d'accompagnement et les réseaux locaux :

- 10 réunions avec les chargés d'attractivité des territoires.
- 3 GT4, le groupe de travail dédié à l'attractivité des professionnels de santé.



CRÉER DES TEMPS DE DÉCOUVERTE

Le Département agit pour favoriser l'installation de nouveaux habitants, à travers sa démarche globale d'attractivité, mais aussi via le « Plan Santé, avec nous Dites... 23 ! » et le « Plan Vêto », dédiés aux professionnels de la santé humaine et animale. Plusieurs actions ont été poursuivies et renforcées :

- Des actions de communication pour promouvoir collectivement le territoire, avec 3 prestations mutualisées : « Paris je te quitte », « DocTripper » et « Laou ».
- 397 professionnels de santé identifiés, dont 140 profils qualifiés.
- L'organisation d'événements de découverte du territoire : 2 week-ends immersifs et 4 marchés d'été.
- 4 familles installées depuis le week-end immersif de Boussac, parmi les 16 personnes venues découvrir les opportunités locales et échanger avec les acteurs du territoire.
- 6 étudiants et 2 familles lors du week-end immersif santé à Aubusson.
- 1 étudiante, qui a également bénéficié d'une bourse départementale, en train de finaliser son installation prévue à la fin de ses études.



FACILITER LES PARCOURS D'INSTALLATION

Au-delà de la promotion du territoire, le Département s'inscrit dans une logique d'accompagnement des parcours résidentiels. L'action s'est appuyée sur un travail de coordination avec les intercommunalités et partenaires locaux, l'identification des opportunités d'installation (logement, emploi, cadre de vie) et l'accompagnement des projets individuels :

- 116 accompagnements de projets.
- 17 accompagnements dédiés à la santé humaine et animale.
- 28 projets d'installation concrétisés, représentant 74 personnes dont 19 enfants.
- L'animation d'un Guichet unique pour les professionnels de santé.

FAIRE ÉVOLUER NOS PRATIQUES POUR MIEUX SERVIR

EN PARALLÈLE DE SES POLITIQUES
PUBLIQUES, LE DÉPARTEMENT FAIT
ÉVOLUER SON ORGANISATION ET
SES PRATIQUES, POUR AMÉLIORER EN
CONTINU LA QUALITÉ DU SERVICE RENDU
AUX HABITANTS.

MODERNISATION DES OUTILS,
SIMPLIFICATION DES DÉMARCHES,
MONTÉE EN COMPÉTENCES DES AGENTS
ET ÉVOLUTION DES ACHATS PUBLICS :
LA COLLECTIVITÉ POURSUIT SA
TRANSFORMATION EN 2025 POUR
RÉPONDRE AUX ENJEUX
D'AUJOURD'HUI ET DE DEMAIN.

CHIFFRES CLÉS

- 1 093 AGENTS
- 12 DÉMARCHES DISPONIBLES SUR MES DÉMARCHES 23
- 371 MARCHÉS PUBLICS D'UNE VALEUR UNITAIRE ESTIMÉE OU ATTRIBUÉE SUPÉRIEURE À 3 000 € HT
- 9 PROJETS DE TRANSFORMATION NUMÉRIQUE ENGAGÉS
- 85 BÂTIMENTS GÉRÉS

ACCOMPAGNER LES SERVICES MÉTIERS

Le Département bénéficie de services support, qui ont apporté leurs expertises aux directions métiers :

- 19 311 courriers reçus, traités et diffusés en interne et 26 000 courriers sortants gérés et affranchis par le Service Courrier.
- 17 agents formés au fonctionnement du Conseil départemental et à l'utilisation de Webdelib.
- Le service des Affaires Juridiques a été saisi 255 fois par les services, pour assurer le suivi de

37 contentieux et gérer 116 sinistres et recours directs.

- Le service des Marchés a réalisé 26 accompagnements et 3 formations des services.
- La Direction des Systèmes d'Information a traité 3 684 tickets (incidents, demandes informatiques, résolution de pannes...).
- La démarche de formalisation et d'amélioration des processus métiers s'est poursuivie, avec 405 processus recensés.

FAIRE ÉVOLUER LA COMMANDE PUBLIQUE

La commande publique constitue un levier stratégique au service du développement local. Le Département a poursuivi son engagement pour en faire un outil au bénéfice direct du tissu économique et social creusois :

- 1 clause sociale au sein de nos marchés, afin de favoriser l'insertion professionnelle tout en répondant aux besoins des entreprises locales.
- 32 clauses et/ou critères environnementaux, en faveur de la transition écologique. Les clauses et/ou critères environnementaux ont été généralisés dans tous les achats dès 40 000 € HT depuis le premier janvier.
- La mise en place progressive d'une nomenclature achat au sein

de la collectivité, outil structurant permettant de classer, organiser et analyser les achats réalisés par la collectivité.

- Des achats groupés en cours d'exécution, en lien avec les partenaires publics du territoire, pour optimiser les coûts, mutualiser les besoins et renforcer la capacité d'achat des collectivités, tout en favorisant des achats responsables et adaptés aux enjeux du territoire.

À titre d'illustration, le groupement de commandes pour l'achat de services de télécommunication met en évidence que le nouveau marché a permis de générer une économie annuelle de 110 000 € TTC, sur l'exercice 2025.

POURSUIVRE LA TRANSFORMATION NUMÉRIQUE

DES OUTILS MODERNISÉS

La collectivité poursuit la modernisation de ses outils numériques :

- L'évolution des systèmes d'information.
- Le déploiement de 3 nouveaux logiciels métiers pour les Archives Départementales, le service Courrier et le Budget.
- L'amélioration des outils collaboratifs et de leurs usages en interne.

Ces évolutions facilitent le travail des agents, participent à la sécurisation de la donnée et améliorent l'efficacité des services :

- Le renouvellement de nos infrastructures serveurs et de stockages.
- L'acquisition d'un outil technique qui analyse le système d'information du CD23 pour détecter les failles de sécurité exploitable.
- L'acquisition d'une passerelle sécurisée qui centralise, contrôle et trace tous les accès aux ressources critiques d'un système d'information.

9 projets de transformation numérique ont été initiés ou suivis :

- La dématérialisation du bulletin de paie et du dossier agent pour les Ressources Humaines.
- La dématérialisation des dossiers de la Maison Départementale de l'Autonomie.

- L'atelier de numérisation et dématérialisation du courrier.
- L'outil de gestion du patrimoine.
- La digitalisation des réservations des véhicules.
- La transformation numérique pour le Laboratoire départemental.
- L'archivage électronique.
- Le déploiement de M365.

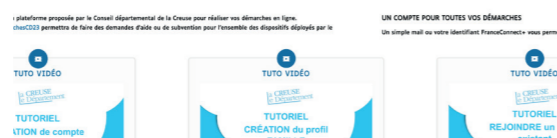
SIMPLIFIER LES DÉMARCHES POUR LES USAGERS

Le Département a poursuivi le déploiement de la plateforme « Mes Démarches 23 », visant à faciliter l'accès aux services publics, qui permet aux habitants d'effectuer leurs démarches de manière plus simple, rapide et accessible :

- L'ouverture de 9 nouvelles démarches en ligne.
- La simplification des procédures.
- L'amélioration de l'expérience usager.
- La numérisation du courrier entrant.



note : toute demande non finalisée (brouillon) est supprimée avant toute nouvelle ouverture du même service concerné.



VALORISER LES AGENTS ET ACCOMPAGNER LES PARCOURS

ENTRE PARCOURS PROFESSIONNEL ET QUALITÉ DE VIE AU TRAVAIL

Au cœur des politiques publiques, les agents du Département représentent une richesse essentielle pour garantir la qualité du service rendu aux habitants.

La politique RH du Département s'inscrit en cohérence avec le projet stratégique de la collectivité et vise à mobiliser et fédérer l'ensemble des agents qui travaillent au quotidien pour assurer un service public de qualité pour les usagers.

Le Département s'attache à accompagner leur parcours professionnel, à améliorer leurs conditions de travail et à favoriser leur montée en compétences, dans un contexte d'évolution des métiers et des pratiques.

En 2025, de nouvelles Lignes Directrices de Gestion (LDG 2025-2028) ont été adoptées.

Elles définissent les grands axes de la politique RH de la collectivité, la démarche de qualité de vie et des conditions de travail, les orientations en matière d'accompagnement et de mobilité mais également en matière de promotion et de valorisation des parcours professionnels :

- 56 agents recrutés et 16 sessions d'accueil de nouveaux recrutés réalisées.

- 1 action de prévention et santé au travail en direction des agents de 3 collèges pour améliorer les conditions de travail et renforcer le bien-être des agents.

- 1 sensibilisation sur les propos et agissements sexistes pour l'ensemble des agents des collèges, en partenariat avec la Déléguée départementale aux droits des femmes.

- Accompagnement de mobilités internes et appui à l'évolution de compétences, afin de valoriser et sécuriser les trajectoires professionnelles.

- 673 agents formés en interne, 649 agents formés en Intra et 399 agents formés en externe, pour l'acquisition et l'adaptation des compétences professionnelles ou encore le développement de savoir-faire spécifiques.

Un travail a également été initié, afin de formaliser et optimiser les process, dans le cadre de la dématérialisation du dossier Agent.



UNE CULTURE COMMUNE

La communication interne constitue un levier essentiel pour accompagner les évolutions de la collectivité et renforcer la cohésion des équipes. **En 2025, le Département a poursuivi ses actions visant à fluidifier la circulation de l'information et à valoriser les initiatives internes, à travers le développement des outils collaboratifs, la diffusion d'informations régulières et la mise en avant des projets portés par les services :**

- **132** publications d'actualités, créations de pages Intranet, formulaires.
- **940** visiteurs uniques en moyenne par mois et **64 000** visites en moyenne par mois sur l'Intranet.
- La création de sites thématiques au sein de l'Intranet, dont le coin des encadrants et le Lab23 – Les facilitateurs.

- La formation de **25** agents à la mise en ligne d'actualités sur l'Intranet.
- Une première journée de cohésion qui a réuni **200** agents.
- Des activités sportives, proposées entre 12h et 14h tout au long de l'année : les traditionnelles marches du mardi, mais également des découvertes de sport en partenariat avec les fédérations départementales.



SÉCURISER LES FINANCES

Dans un contexte national marqué par des contraintes croissantes sur les finances publiques, **le Département veille à assurer une gestion financière rigoureuse, garante de la pérennité de son action.**

En 2025, cette exigence s'est traduite par :

- Un suivi attentif de l'évolution des dépenses et des recettes.
- Le maintien d'un niveau d'épargne permettant de préserver les équilibres budgétaires, avec un taux d'épargne brute de **8,43%**.

- Une priorisation des investissements en cohérence avec les besoins du territoire et les capacités financières de la collectivité.

Le Département s'appuie notamment sur des outils de pilotage renforcés, qu'il a également utilisé en 2025 pour son atterrissage budgétaire. Cette évolution des pratiques permet d'améliorer le suivi en temps réel des crédits, de sécuriser l'exécution budgétaire et de faciliter le dialogue de gestion entre services.

GÉRER DURABLEMENT LE PATRIMOINE BÂTI

Le Département assure la gestion, l'entretien et la modernisation de son patrimoine bâti, composé de 85 sites, dont les collèges, les bâtiments administratifs et les équipements publics. À ce titre, il veille à garantir des conditions d'accueil sécurisées, accessibles et adaptées aux usagers :

- **85** bâtiments gérés et entretenus.
- **84** dossiers de biens immobiliers traités (acquisitions, cessions, baux, conventions).
- **49** dossiers de biens fonciers traités (acquisitions, cessions, alignements, classements/déclassements).

Les travaux de la nouvelle Maison du Département à La Souterraine, ainsi que de l'Espace Mémoire au

sein des Archives départementales, ont tous deux été inaugurés au second semestre 2025.

Le Département s'est également engagé dans **une démarche de transition énergétique**, en développant des opérations visant à améliorer la performance des bâtiments :

- **23** dossiers ont été subventionnés en 2025 par l'ADEME via le Département dans le cadre du CCRT (Contrat de Chaleur Renouvelable Territorial), permettant d'accélérer la mise en œuvre d'actions en faveur de bâtiments plus sobres, durables et adaptés aux enjeux environnementaux.
- Environ **25%** d'économies d'énergies ont été réalisées en 2025.

VALORISER L'ACTION DÉPARTEMENTALE

Le Département poursuit ses actions de communication pour valoriser et vulgariser les politiques publiques et mettre en lumière les projets du territoire, via :

- **228** réalisations graphiques pour promouvoir les actualités, activités et projets du territoire : flyers, guides, rapports, programmes, magazines, etc.
- **22** communiqués ont été proposés à la presse locale et nationale.
- **85** vidéos de valorisation des

métiers et projets du Département ont été réalisées, montées et diffusées.

- L'animation des réseaux sociaux du Département sur Facebook, LinkedIn et Instagram, avec **19 796** abonnés cumulés au 31 décembre.
- La mise à jour des sites Internet de la collectivité, avec **43 599** visiteurs uniques sur l'année pour creuse.fr et esprit-creuse.fr.
- L'organisation de **65** événements : conférences, inaugurations, séminaires, concert, festivals culturels, manifestations sportives.

UNE ACTION DÉMULTIPLIÉE

LE DÉPARTEMENT N'AGIT JAMAIS SEUL.

AU-DELÀ DE SES COMPÉTENCES PROPRES, IL FINANCE, COORDONNE ET SIÈGE AU SEIN D'UN RÉSEAU DE STRUCTURES QUI PROLONGENT, AMPLIFIENT ET ENRICHISSENT SON ACTION AU SERVICE DES CREUSOIS.

SATELLITES, GROUPEMENTS D'INTÉRÊT PUBLIC (GIP), SYNDICATS... CES ACTEURS PARTICIPENT PLEINEMENT À LA MISE EN ŒUVRE DES POLITIQUES PUBLIQUES DÉPARTEMENTALES, SUR DES CHAMPS AUSSI VARIÉS QUE LE TOURISME, LA CULTURE, LE LOGEMENT, L'AUTONOMIE, L'ENVIRONNEMENT OU LA GESTION DES RISQUES.

PAR LEUR EXPERTISE ET LEUR CAPACITÉ D'INTERVENTION, ILS PERMETTENT D'AGIR PLUS EFFICACEMENT ET AU PLUS PRÈS DES BESOINS DU TERRITOIRE ET DES HABITANTS.

FINANCEMENTS 2025

SDIS 23
(SERVICE DÉPARTEMENTAL D'INCENDIE
ET DE SECOURS) : 7,7 M€

CITÉ INTERNATIONALE
DE LA TAPISSERIE : 1 M€

LES SATELLITES

- CREUSE TOURISME : 856 K€
- AGENCE D'ATTRACTIVITÉ ET D'AMÉNAGEMENT : 125 K€
- CONSERVATOIRE DÉPARTEMENTAL : 1,8 M€

LES GROUPEMENTS D'INTÉRÊT PUBLIC

- MAISON DÉPARTEMENTALE DES PERSONNES HANDICAPÉES : 321 K€
- TRACES DE PAS : 242 K€
- CREUSE HABITAT : 779 K€

AUTRES STRUCTURES

- AÉRODROME MONTLUÇON GUÉRET : 121 K€
- CHAMBRE D'AGRICULTURE DE LA CREUSE : 140 K€
- EPTB DE LA VIENNE : 23 K€
- SYNDICAT DU LAC DE VASSIVIÈRE : 303 K€
- SYNDICAT MIXTE DE LA FOT : 26 K€
- ÉTABLISSEMENT PUBLIC LOIRE : 17 K€
- DORSAL : 452 K€
- SYNDICAT MIXTE DU PNR DE MILLEVACHES : 41,5 K€
- SYNDICAT MIXTE POUR LA SAUVEGARDE ET LA VALORISATION DE LA FORTERESSE DE CROZANT : 74 K€



RAPPORT D'ACTIVITÉ 2025

CONSEIL DÉPARTEMENTAL DE LA CREUSE